

č. 2
2001



**PŘÍSPĚVKY K ÚSTECKÉ
VLASTIVĚDĚ**

Obsah

Články

a/ Dějiny

<i>Marta Corhová-Drahomír Koutecký: Pravěké osídlení u Stadie</i>	1
<i>Petr Hrubý: Navždy ztracené renesanční zvony z kostela sv. Floriána v Krásném Březně</i>	4
<i>Oldřich Doskočil: Litografie hradu Střekov z Heberovy encyklopedie</i>	8
<i>Petr Mašek: Zámecká knihovna v Chlumci u Chabařovic</i>	27
<i>Ivana Bublíková: Václav Neckář a Ústí nad Labem</i>	33
<i>Václav Houfek: Muzeum města Ústí nad Labem v roce 2000</i>	37
<i>Vladimír Kaiser, Archiv města Ústí nad Labem v roce 2000</i>	47

b/ Příroda

<i>Vladimír Čefovský: Třetí nález rejsce černého v okrese Ústí nad Labem</i>	51
<i>Václav Vysoký: Leptinus testaceus J. Müller, 1817 – slepý zástupce naší broučf fauny</i>	53
<i>Václav Vysoký: Poznámky k rozšíření měkkýšů (Mollusca) na Ústecku část 2. Zástupci čeledí Valvatidae, Hydrobiidae a Bithyniidae</i>	56

Výstavy

<i>Aleš Brožek: Vexilologie známá – neznámá</i>	59
<i>Eva Husáková: Devadesátka stále pokračuje</i>	60
<i>Eva Filipová: Policie očima sběratelů</i>	62

Zprávy

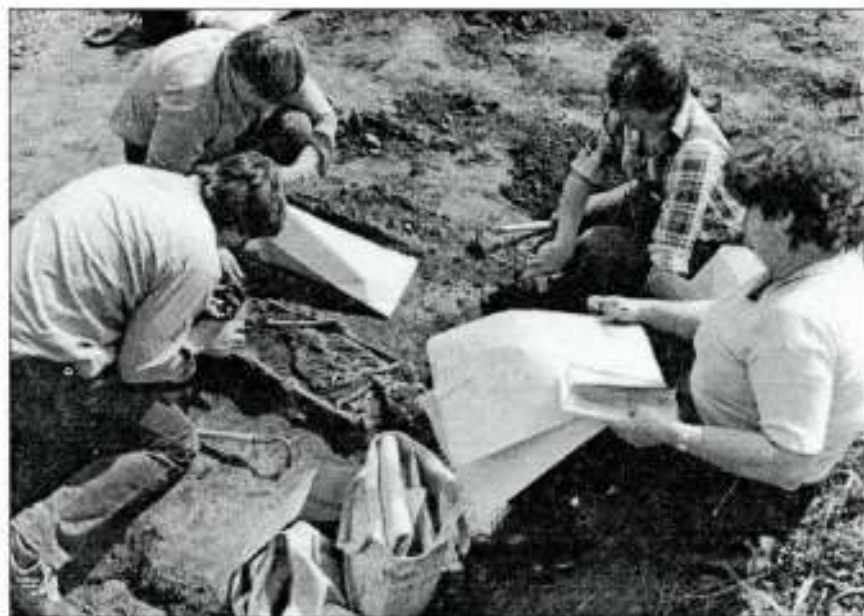
<i>Jiří Bureš: Spolek vojenské historie Ústí nad Labem</i>	63
<i>Václav Houfek-Helena Houfková: Životní jubileum Jiřího Matějky</i>	65
<i>Michaela Hrubá: Historická výstavba domů a měst v česko-saském regionu</i> ...	66

Literatura

<i>Václav Houfek: Vzpomínky na ústeckou operu</i>	68
<i>Michaela Hrubá: Kniha o pobělohorských (také ústeckých) exulantech</i>	68
<i>Helena Houfková: Z nových přírůstků knihovny Muzea města Ústí nad Labem</i>	70

Brzy vyjde

<i>Města severozápadních Čech v raném novověku</i>	72
--	----



PRAVĚKÉ OSÍDLENÍ U STADIC

Marta Cvrková, Drahomír Koutecký

Při výstavbě dnes již dokončeného úseku Dálnice D 8 v úseku Trmice – Řehlovice byly při záchranných archeologických výzkumech odkryty významné archeologické nálezy. Hlavní záchranné práce byly soustředěny na lokalitu Stadičce, kde na ploše zhruba 4 ha probíhaly záchranné archeologické výzkumy v letech 1987 a 1988. Celá lokalita se rozkládala na pravém břehu řeky Bíliny, na mírném svahu svažujícím se k řece, a část plochy i podél Radejčinského potoka. Celkem zde bylo odkryto 426 různých objektů od eneolitu až po raný středověk. Jednalo se hlavně o různé jámy, chaty, hroby, pece, přičemž mnohé objekty byly tvořeny ze dvou i více jam. Zvláštní zmínku si zaslouží blíže neurčené pravěké polokruhovitě opevnění, které sestávalo ze zřícené kamenné zdi a příkopu 50 cm širokého v jižní části, a až 300 cm širokého v části severní, kde byl zavalen lomovými kameny. Jeho hloubka kolísala od 50 cm do 80 cm. Protože opevnění překrývalo několik lužických jam, mohlo pocházet z pozdně bronzového období, ale také až z latěnu. Jeho smysl zatím není uspokojivě vyřešen, snad mohlo jít o opevnění dvorce, sídliště nebo kultovního místa.



Část pravěkého opevnění



Detail slovanského hrobu

Nejstarší odkryté dva sídlištní objekty pocházely z období eneolitu, z kultury nálevkovitých pohárů (3700 – 3100 př. n. l.) a tři kostrové hroby kultury se šňůrovou keramikou (2700 – 2000 př. n. l.). Dále pak následují sídlištní objekty kultury únětické ze starší doby bronzové (2000 – 1500 př. n. l.). Nejsilnější osídlení zde bylo v mladší době bronzové, zastoupené kulturou lužickou (1250 – 900 př. n. l.), ze které pocházela více jak polovina všech odkrytých objektů. Většinu lužických objektů tvořily různě hluboké jámy, dále se zde nacházely samostatné pece v jamách, ale i povrchová ohniště s kúlovými jamkami v okolí. Na lokalitě tvořily jámy různé shluky a využívaly se hlavně jako zásobnice. Pece v jamách se vyskytovaly stranou od ostatních objektů. Samostatná ohniště na povrchu byla tvořena do černa vypálenou mazanicí, někdy byla obložena kamenným věncem a v jejich bezprostřední blízkosti se nacházely jámy i kúlové jamky. Tato ohniště se pravděpodobně vztahovala k nadzemním kúlovým obytným nebo výrobním stavbám. Z celkové situace rozmístění volných ploch je zřejmé, že část ohnišť ale i kúlových jamek, které by přesně vymezovaly sídelní areál, byly z větší části zničeny při skrývce ornice.

Sídlištními nálezy a kostrovými hroby pak osídlení pokračovalo v době laténské (400 – 50 př. n. l.), které náleží etnicky historickým Keltům. Ze sídlištních objektů byly odkryty zahloubené chaty – polozemnice s kůly v kratších stěnách, které nesly konstrukci sedlové střechy. Další objekty pak tvořily zásobní jámy, které v několika případech byly přímo součástí chat. Nálezy pokračovaly kostrovými hroby, byly delšími stranami orientovány sever – jih. Nebožtíci byli ukládáni v poloze nznak a ve většině případů vybaveni milodary. Ve výbavě hrobů se nejvíce vyskytovaly bronzové náramky na ruku ale i na nohu, spony, v jednom případě byla do hrobu vložena vázovitá nádoba a jeden hrob obsahoval železný meč v železné pochvě, hrot kopí a železné řetízky.

Nálezy na lokalitě uzavírá malé řadové pohřebiště z mladší doby hradištní, které je datováno nálezem denáru Vratislava II. z období jeho knížecí vlády do 2. poloviny 11. století. Nebožtíci byli ukládáni do hrobu nznak a orientováni hlavou k západu. Ve výbavě hrobů se jen sporadicky objevuje v mužských hrobech u pasu železný nožik, u žen záušnice a v jednom případě pak již výše zmíněná mince.

Výzkum ve Stadicích ukázal, že údolí Bílina v okolí Stadic bylo již intenzivně osídlováno od nejstaršího pravěku až po středověk. Můžeme říci, že území bylo v minulosti relativně málo porušeno. Výstavba dálnice znamenala velký zásah do tohoto prostředí a ten výrazně změnil ráz celého říčního údolí.

NAVŽDY ZTRACENÉ RENESANČNÍ ZVONY Z KOSTELA SV. FLORIÁNA V KRÁSNÉM BŘEZNĚ Petr Hrubý

V průběhu roku 2000 pronikla nejen mezi odbornou veřejnost zpráva o odcizení a zničení renesančního zvonu z kostela sv. Floriána v Krásném Březně u Ústí nad Labem. Tato informace měla, a stále má, poměrně širokou odezvu mezi veřejností, za což patří dík i médiím, která dokázala, že jim osud kulturního bohatství není lhostejný. Vzhledem k tomu, že se z uvedeného zvonu dochoval pouze nepatrný zlomek, dovoluji si podat krátké pojednání o podobě tohoto renesančního zvonu a zároveň doplnit již známé informace o nově.

Na úvod je nutné konstatovat, že v průběhu devadesátých let 20. století nebyl odcizen jeden renesanční zvon, ale dva. Jednalo se o pandány, které zcela jistě



Zničené zvony z kostela sv. Floriána v Krásném Březně, vlevo zvon odcizený na konci roku 1999, výška 82 cm, průměr 55 cm, vpravo zvon odcizený v průběhu devadesátých let 20. století, výška 64 cm, průměr 44 cm.

pocházely od jednoho zvonáře z jedné kovolijecké dílny a jejichž hodnota byla mimořádná.

První zvon zmizel někdy v průběhu devadesátých let 20. století, vzhledem k okolnosti, že kostelní stavba je nevyužívaná a neprobíhají zde žádné pravidelné kontroly, byla tato skutečnost zjištěna na přelomu srpna a září roku 1999. Tento zvon nebyl již umístěn na zvonové stolici ve věži, ale byl demontován a volně ležel na podlaze půdy.

Druhý zvon, jak byla veřejnost již informována, byl odcizen ve vánočním čase roku 1999. Až do krádeže byl umístěn na svém původním místě – na zvonové stolici ve věži. Jeho stav nebyl sice zrovna uspokojivý, byl např. značně znečištěn, ale nebyl prasklý ani nebyl jiným způsobem mechanicky poškozen. Pokud by došlo k základní obnově kostela a věže, tak mohl uspokojivě plnit svou původní funkci.

Historie obou zvonů se začala odvíjet na počátku 17. století, kdy byly objednány společně s dalším hodnotným mobiliářem kostela sv. Floriána tehdejším majitelem panství Březnice (název Krásné Březno byl zaveden až v roce 1876)

a zadavatelem samotné stavby Rudolfem z Bünau.¹ Kostel sv. Floriána se zbytky původního mobiliáře je významnou kulturní památkou tzv. saské renesance v regionu severozápadních Čech a byl postaven v letech 1600 – 1606, patrně jedním ze stavitelů byl kameník z Pirny Hans Boge.²

Jak již bylo řečeno, byly oba zvony dílem jednoho zvonáře a byly shodně odlity v roce 1601. Zvony si byly po výtvarné stránce značně podobné, ale v některých rysech se lišily.

Zvon odcizený v průběhu devadesátých let byl menší (výška 64 cm, průměr 44 cm) a na plášti (krku) neměl výraznější zdobné prvky. Jeho podoba byla následující. Koruna zvonu se skládala ze tří křížem položených uch. Vrchol krku zvonu byl opatřen německým dvouřádkovým nápisem humanistickou nápisovou majuskulou, jednotlivé řádky textu byly odděleny plastickými linkami. Pod nápisovou částí se v horní části pláště nacházel symetrický vegetabilní ornament. Zbývající část krku a věnec zvonu nebyl zdoben, ten byl pouze dělen několika ústupky. Nápis zněl takto:

horní řádek:

PSALM C. IAVCHZET DEM HERREN ALLE WELT DINNET DEM
HERREN

spodní řádek:

MIT FREVDEN KOMPT FVR SEIN ANGESICHT MIT. Z?. AO. M. DCL.

Volný překlad: Žalm 100. Hlahol Hospodinu, celý světe. Služ Hospodinu s radostí. – Vstupte před jeho tvář s. Z?. Léta 1601.

1 Původně se jednalo o stavbu zámecké kaple zasvěcené Panně Marii (k zasvěcení sv. Floriána došlo pravděpodobně až se zřízením farnosti Krásné Březno v roce 1897), která měla sloužit pouze potřebám rodiny Rudolfa z Bünau. Katolická strana zpočátku proti stavbě v obavě před šířením luterství protestovala u císaře Rudolfa II., který stavbu dokonce roku 1604 zakázal. Rudolf z Bünau směl poté dokončit stavbu až po přimluvě saského kurfiřta Kristiána II. a po slibu, že zámecká kaple nebude využívána veřejností, viz O. NOVOSADOVÁ – J. MUK, *Krásné Březno. Zámecký kostel*, SHP, Praha 1974, s. 3-5.

2 Tohoto muže máme na stavbě pramenně doloženého, že díky daleko prozaičtějším důvodům, než byla stavba samotné kaple. Hans Boge je připomínán ústeckou soudní knihou z roku 1603, kdy byl dlužen ústeckému pekaři Štěpánovi Petrickovi za vino. Když nebyl dluh zaplacen, tak se Boge ocitl ve vězení. Z něho byl propuštěn až po přimluvě duchovního správce Georga Illinga, v samotné přimluvě je právě zachycena účast Bogeho na stavbě kaple „... na klenutí kaple v Březnici ve službě urozeného Rudolfa z Bünau...“, podrobněji O. NOVOSADOVÁ – J. MUK, *Krásné Březno. Zámecký kostel*, s. 3.

Druhý zvon odcizený na konci roku 1999 byl větší (výška 82 cm, průměr 55 cm) a byl zdoben náročnějšími reliéfy. Formální uspořádání výzdoby bylo v podstatě totožné jako u prvního zvonu, pouze za vzor vegetabilního ornamentu byl zvolen jiný motiv. Krk zvonu však byl navíc zdoben dvěma znaky a iniciálami donátorů, znaky a iniciály byly provedeny jemným nízkým basreliéfem. Jednalo se o znaky pánů z Bünau a pánů ze Šlejnic (Schleinitz), což značilo společně s iniciálami tehdejšího majitele panství a zadavatele stavby Rudolfa z Bünau s manželkou Kristinou ze Šlejnic.

Znak pánů z Bünau měl na zvonu tuto podobu: štít křížem na čtvero rozdělený, v 1. a 4. poli lví hlava s lilii v tlamě, 2. a 3. pole je napůl děleno; nad štítem se nachází dvě přilby, vpravo korunovaná s klenotem dvou složených křídel, levá přilbice s vévodským kloboukem a klenotem dvou žezel, která jsou ukončena pavími kýtami. Znak pánů ze Šlejnic (Schleinitz) byl takovýto: štít je dělený napůl, v pravé polovici je umístěna jedna pětilistá růže, v levé polovici jsou dvě pětilisté růže umístěné nad sebou. Na štítě je umístěna korunovaná přilbice, jejímž klenotem jsou dva býčí rohy. Oba znaky byly obklopeny poměrně bohatými přikryvadly.

Nad znakem pánů z Bünau byly iniciály I. V. B. – Rudolf z Bünau,³ nad znakem pánů ze Šlejnic iniciály C. V. S. – Kristina ze Šlejnic (Schleinitz). Nápis na zvonu byl tohoto znění:

horní fádek:

PSALM CXXII. ICH FREUE MICH DAS HIS GEREDT IST DAS WIR
WERDEN INS HAUS

spodní fádek:

DES HERN GEHEN UND DAS UNSERE FUSSE WERDEN STEHEN IN
DEN. Z?. AO. M. DCI.

Ve volném překladu zní nápis takto: Žalm 122. Zaradoval jsem se, když mi řekli, půjdeme do Hospodinova domu. A naše nohy již stojí. Z?. Léta 1601.

³ Iniciała I. V. B. bezpochyby znamená RUDOLF VON BÜNAU, který byl majitelem panství a donátorem kaple. Matoucí iniciała I lze vysvětlit pouze omylem či kazem při odlívání. Jiné vysvětlení je velice nepravděpodobné, protože rod pánů z Bünau nechával křtít své mužské potomky pouze třemi křestními jmény, v německé podobě takto: Heinrich, Rudolf a Günter, což úmyslné použití písmena I. vylučuje. K otázce křtů mužských potomků rodu pánů z Bünau podrobněji H. SLAVÍČKOVÁ, *Nástěnné malby v děčínském zámku (Rytířský sál Bünaušských)*, DVZ 1, 1999, s. 3-12; TÁŽ, *Po stopách nástěnných maleb z doby pánů z Bünau na děčínském zámku*, in: M. HRUBÁ – P. HRUBÝ (edd.), *Renesanční sochařství a malířství v severozápadních Čechách*, v tisku.

Určit přesné jméno zvonáře či kovolijeckou dílnu a místo odlití obou zvonů bude možné až komplexním srovnávacím studiem zvonů z přelomu 16. a 17. století na území našeho regionu, ale především na území Saska.⁴ Přesto bych si dovolil poukázat na dvě možné cesty při určování mistra obou zvonů. V první řadě je to jméno Jacoba Daslera, které bez bližšího určení, ale především vysvětlení uvádí literatura ke stavbě kaple.⁵ Druhou možnou cestou pro určení autora obou zvonů jsou písmena Z?, která následují bezprostředně po částečných citacích obou žalmů a mohou být autorskou značkou zvonáře, protože s vlastními texty žalmů nemají nic společného.

Památková a historická vypovídající hodnota obou zcizených zvonů je v podstatě téměř nevyčíslitelná. Svým tvarem a zpracováním byly doklady již značně pokročilého zvonářského a uměleckého řemesla, i když se tedy nemohly rovnat dílům významného zvonáře Brikkého z Cimperka, který také působil v daném regionu. I přesto je však nesmírná škoda, že oba zvony nepřežily rok 2000 a že se nedočkaly svých 400 narozenin v plné kráse, v jaké byly zhotoveny.

LITOGRAFIE HRADU STŘEKOV Z HEBEROVY ENCYKLOPEDIE Oldřich Doskočil

„Jestliže by početné hradní zříceniny v Čechách měly být utříděny podle jejich romantické polohy, tak by hrad Střekov musel zaujímat mezi svými bratry ve starém českém státě místo první a nám již známý věhlasný Zvíkov by byl na místě druhém. Vždyť s ohledem na přírodní pevnou odolnost, pitoreskní velkolepost a vytržení probouzející romantické okolí předstihuje Střekov všechny bývalé rytířské zámky v Čechách, ba mezi rýnskými hrady, které jsou přeci velebeny jako nejkrásnější zříceniny Německa, si zaslouhuje obsadit jedno z nejpřednějších míst. Je všeobecně známo, že labské údolí od Litoměřic až po Pirnu

4 Domněnka, že autorem zvonů byl nějaký saský mistr je velice pravděpodobná, především s ohledem na skutečnost, že také další součásti mobiliáře kaple (např. hlavní oltář, kazatelna) nechal Rudolf z Bünau zhotovit mistry ze Saska. K otázce autorství oltáře např. *Dějiny českého výtvarného umění III/1*, Praha 1989, s. 125.

5 Viz např. L. STUMPFE, *Nordböhmische Gotik unter den Salhausen und Bünauern*, Berlin 1935, s. 80. O. NOVOSADOVÁ – J. MUK, *Krásné Březno. Zámecký kostel*, s. 4, dokonce uvádějí, že zvon s erby Rudolfa z Bünau a Kristiny ze Šlejšvic nesl jméno zvonáře Jacoba Daslera. Při studiu tohoto zvonu před jeho zcizením na místě jsem však žádný podobný údaj na zvonu nenašel.

je často srovnáváno se slavným porýnským krajem mezi Mohučí a Koblencem, že platí za nejkrásnější část Čech, že tvoří český ráj a je skvostným kusem Litoměřického kraje; jaký vlahý půvab skýtá pitoreskní Střekov svému okolí, jak romantický charakter vtiskuje celé malebné krajině a taktó celý obvod labského údolí pozvedá na roveň skvostu – to je možno poznat jen přáteli přírody, umělci nebo básníky, který tuto končinu prochází s rozjásanou duší, její velkolepost pocítuje v hloubi mysli a s nadšením obdivuje...”

František Alexandr Heber
České hrady, zámky a tvrze
V. díl, Praha 1847, s. 82.

Úvod

V roce 1998 uskutečnila Galerie výtvarného umění Litoměřice výstavu „Karel Vilém Medau (1791 – 1866) – tiskař a litograf v Litoměřicích a v Praze“ s reprezentativním katalogem¹⁾. Výstava byla realizována ze sbírek Uměleckoprůmyslového muzea v Praze a Národní galerie v Praze.

Na ni v roce 1999 volně navázala výstava v Okresním vlastivědném muzeu Litoměřice „Kreslíři a litografové litoměřické kamenotiskárny K. V. Medaua (1791 – 1866)“ s katalogem ediční řady „Malíři Litoměřicka“. ²⁾ Autoři výstavy se zaměřili především na objekty města Litoměřice a jeho okolí včetně krajiny Českého středohoří a labského údolí mezi Litoměřicemi a Ústí nad Labem, a to ze sbírek litoměřického muzea.

Na obou výstavách bylo několik volných listů litografií českých hradů, tvrzí a zámků vydaných kamenotiskárnou K. V. Medaua ze sedmidílné encyklopedie Františka Alexandra Hebera (1815 – 1849) „*Böhmens Burgen, Vesten und Bergschlösser*“ (České hrady, tvrze a zámky). Hrad Střekov zastoupen nebyl. Jako volný list není v litoměřické sbírce ani zastoupen. Muzeum vlastní pouze litografii jeho situačního plánu (Grundriss der Burgruine Schreckenstein). ³⁾

1) Karel Vilém Medau (1791 – 1866), tiskař a litograf v Litoměřicích a v Praze, eds. Vondráček, R., Wittlichová, J., Litoměřice 1998; Zde o F. A. Heberovi J. Wittlichová, s. 11. – 12.

2) PŘENOSILOVÁ, V. – DOSKOČIL, O., Kreslíři a litografové litoměřické kamenotiskárny K. V. Medaua (1791 – 1866), edice Malíři Litoměřicka, sv. 4, Litoměřice 1999; Zde jako přílohy publikovány v českém překladu V. Váhy: Heberovo věnování hraběti Chotkoví z první reedice I. dílu (Prag 1844), Heberova předmluva (Ibid.) která vyšla už v I. vydání. Celý text o hradu Kamýk, IV. díl, Praha 1846; Dále jen Přenosilová – Doskočil.

3) In. č. (pf. č.) 3/79 OVM Litoměřice.

V katalogu litoměřického muzea se autoři zaměřili především na několik hradů z Litoměřicka (Trtkřížový vrch, Kamyk, Házmburk, Helfenburg, Voparno, Oltářík), severních Čech (Frydlant v Č., Sloup), východních Čech (Trosky), středních Čech (Koloděje) a další (Velhartice, Blatná).

Ale ani v těchto případech nebylo možné věnovat se detailu.

K 150. výročí Heberova skonu byly v roce 1999 realizovány dva semináře. První zorganizovalo Muzeum a galerie severního Plzeňska ve dnech 19. až 21. května v Mariánské Týnici u Kralovic⁴⁾. V tomto kraji se František Alexandr Heber narodil 19. července 1815 v Jarově u Plas. Na semináři jsem mj. ve svém referátu „*K metodice bádání o F. A. Heberovi a jeho nakladateli C. W. Medauovi*“ vyzval badatele, aby postupně zpracovali jednotlivé litografie hradů z Heberovy edice v regionálních sbornících. Tyto práce by v budoucnu měly napomoci k systematickému zpracování Heberova odkazu⁵⁾. V této souvislosti jsem se zmínil o připravované studii o hradu Střekov.

Druhý seminář zorganizovaly východočeská pobočka Klubu Augusta Sedláčka Hradec Králové a Okresní muzeum Náchod 23. září v Náchodě. Důvodem bylo, že v Náchodě F. A. Heber 29. července 1849 zemřel ve věku pouhých 34 let a v tomto městě je pohřben. Hrob se bohužel nedochoval. V roce 1958 byla v prostoru, kde se předpokládá místo posledního Heberova odpočinku, umístěna pamětní deska.

Na semináři v Náchodě jsem přednesl referát „*Několik poznámek k encyklopedii Hradů, tvrzí a zámků F. A. Hebera (1815 – 1849) a jejímu nakladateli a vydavateli K. V. Medauovi (1791 – 1866)*.“⁶⁾

4) Referáty z konference budou publikovány ve sborníku. K současnému stavu poznání Heberovy osobnosti zde odkazují na referát I. BUKAČOVÉ „*Život a dílo Františka Alexandra Hebera*“.

5) Dosud byly publikovány tyto studie o litografiích hradů z Heberovy encyklopedie: DOSKOČIL, O., *Litografie zámku Jindřichův Hradec v Heberově encyklopedii*. In: *Jindřichohradecký vlastivědný sborník*, 9, Jindřichův Hradec 1997, s. 32 -38; BUKAČOVÁ, I., *Hrady okresu Plzeň – sever v díle Františka Alexandra Hebera*, Mariánská Týnice – Kralovice, 1998; V tisku: DOSKOČIL, O., *Tři litografie z Heberovy encyklopedie „České hrady, tvrze a zámky“ (Mšeno, Brozany, Nelahozeves a Roudnice n. L.), sborník „Podřipsko“*; Týž, *Litografie hradu Trosky v okrese Semily v encyklopedii F. A. Hebera (1815 – 1849)*, sborník z mezioborové konference „Trosky 1999“ konané ve dnech 22. a 23. dubna 1999 v Turnově.

6) Referáty ze semináře budou publikovány ve sborníku.

František Alexandr Heber (1815 – 1849) a jeho encyklopedie

Na konci 18. a počátku 19. století se osvícenská vlastenecká topografie stává názornou ilustrací pro stále se zvyšující historiografické aktivity. Zůstává předmětem dalšího zkoumání, co v této pragmatické době, bojující proti pověrám, osvětlující zásady zdravotní péče, moderního zemědělského hospodaření a podobně, vedlo k zájmu o ruiny starých hradů.

Například v roce 1798 vydává Calveho⁷⁾ pražské nakladatelství reprezentativní publikaci profesora historie a estetiky na pražské univerzitě Augusta Gottlieba Meissnera (1753 – 1807), v jehož osobě přišel po více jak 160 letech na pražskou univerzitu první protestant. Meissnerovy přednášky ovlivnily vývoj německo – české a české literatury v celé jedné generaci.⁸⁾

Meissnerovo dílo bylo doprovázeno čtrnácti iluminovanými mědiryty hradů v tvarosloví pozdně barokního klasicismu.⁹⁾ Většinu z nich vytvořil spoluzakladatel novodobé české grafiky František Karel Wolf (1764 – 1836)¹⁰⁾, ale některé jsou

7) Calveho knihkupectví v Praze patřilo ve své době k nejznámějším. V poslední čtvrtině 18. st. ho založil J. G. Calve, jenž ho provozoval až do své smrti v r. 1809. Poté ho vlastnil Rudolf Tempský (zemř. 1821), jehož syn Fiedrich provozoval sklad, vydavatelských aktivit se ujal F. Becke, jenž ponechal značku „Calveho knihkupectví“ a pokračoval v jeho tradici. Toto knihkupectví a nakladatelství vydávalo díla Cornerova, Stránského, Meissnerova, Sommerova (Topografii), Ebertova a později i Palackého. Vydávalo také školní knihy české i německé. K tomu více in: Slovník naučný, ed. Frant. Lad. Rieger, díl II. (C – Ezzelino), Praha 1862, s. 23.

8) K tomu více např. in: PEŘINA, J., Přehledné dějiny vztahů české a německo – české literatury v 19. století (1780 – 1848), díl I., Ústí nad Labem 1996, s. 20, 26, 28, 29, 33, 34, 116.

9) „*Historisch – Malerische Darstellungen aus Böhmen von A. G. Meissner und F. C. Wolf, Prag bey J. G. Calve, 1798*“. Kniha má 266 stran a 14 kolorovaných mědirytin na bílém, polotuhém, obdélém tiskařském papíře a s legendou v německém jazyce. Z toho jeden mědiryt je situační plán hradu Karlštejn, vlastní mědiryt hradu Karlštejn knihu otvírá. Následují rytiny hradů Krakovec, Jenštejn, Křivoklát, Kunětická Hora, Rábí, Rychmburk, Český Šternberk, Frýdlant v Č., Červený Hrádek – Borek, Rychnov nad Kněžnou, Trosky a Jestřebí. In. č. Kniha č. 2 (29435 – 29448) odd. starších českých dějin Národního muzea Praha.

10) František Karel Wolf (1764 – 1836), kreslíř, mědirytec, nakladatel rytin a obchodník s uměleckými předměty. Od r. 1775 učitel geometrie, stereometrie, mechaniky, stavitelství, rýsování při normální škole (Týnské, u Týna) na Starém Městě, kde talentovaní jednotlivci ještě před vznikem Akademie (1799) dostali příležitost k výuce kreslení. Tato kreslířská škola nepozbyla na významu ani v raném 19. století, kdy

dílem jiných kreslířů.¹¹⁾ Všechny předlohy vyleptal v roce 1797 Antonín Pucherna (1776 ? – 1852).¹²⁾

Zcela jiná situace nastává ve třicátých letech 19. století, v období vrcholícího romantismu. Tehdy ovládne českou společnost duch „romantického poutníka“ s nezbytným cylindrem na hlavě, poutnickou holí v ruce a kreslířským skicářem. Ten slouží k zachycení českých hradů, tvrzí a zámků na cestách.

Nejznámější z těchto romantických poutníků je bezesporu Karel Hynek Mácha (1810 – 1836), který nakreslil na 80 českých hradů. Ale byli tu i jiní. Například Karel Brantl (1801 – 1871), který největší počet hradů zachytil v období kolem roku 1836. Důvody jeho putování sice vycházely z jeho romantického cítění, ale na rozdíl od Máchy vnímal tyto objekty slavné a v té době už pohaslé slávy českých dějin poněkud exaktněji. Jeho technická invence ho vedla k popisu jejich současného stavu včetně popisu krajiny. Některé z těchto textů pak F. A. Heber přebíral do své monumentální encyklopedie. K. Brantl se stal také autorem první monografie o hradu Bezděz, která vyšla v Praze roku 1831.¹³⁾

František Alexander Heber ve své předmluvě s datem březen 1843 k I. svazku své encyklopedie s vročením 1844 píše, že „... *Mé cesty podnikaté pro tento účel v letech 1840 – 42, během nichž jsem všechny české hrady viděl, vystoupil na ně, uspořádal jejich přesné vyobrazení a sesbíral všechny – i ty nejprostší – pověsti o nich, mi přinesly do vlastnictví – protože jsem všude našel nejochotnější podporu – všechny nutné materiály a dovolily mi mé podnikání plánovitě řídit...*“¹⁴⁾

existovala vedle pražské Akademie. V letech 1803 až 1809 Wolf vydává sám vlastním nákladem alba (sešity) českých hradů „*Staré a nové zámky v Čechách*“ (Abbildungen sämtlicher alten und neuen Schlösser in Böhmen). K tomu více in: PŘENOSILOVÁ – DOSKOČIL.

11) Například předlohu pro hrady Trosky a Křivoklát nakreslil Václav Mrkos (1759 Litomyšl – 1819 Praha), situační plán hradu Karlštejn Jan [Johann] Berka (1759 Kamenná – 1838 Praha), atd.

12) Antonín Pucherna (Lisko na Haliči 1776 ? – 1852 Praha), malíř, kreslíř a mědirytec pohledů na města a hrady. V Praze žil od r. 1790. Krajinářství studoval u Wolfa na normální škole (Týnské), akvatintu u Herzigera. K tomu více in: TOMAN, P., *Nový slovník československých výtvarných umělců, díl II. (L – Ž)*, Praha 1950, s. 709; Toman uvádí, že byl žákem pražské Akademie v l. 1805 – 1808. Nejnověji in: PRAHL, R., *Posedlost kresbou (Počátek Akademie umění v Praze)*, Praha 1998, s. 133; Akademie 1802 – ?, ceny 1805, 1808 a 1811.

13) Brantl, C., *Die Ruine des Berges Boessig*, Praha 1831.

14) HEBER, F. A., *Böhmens Burgen, Vesten und Bergschlösser, Band I.*, Prag 1844, s. 6. Dále jen Heber.

Na základě této Heberovy předmluvy vznikla první mylná interpretace, že Heber skutečně během tří let navštívil a nakreslil všechny české hrady, a tím si vytvořil základ pro své mnohasvazkové a mnohaleté dílo. Z počátku Heber ale nemohl tušit, do jak rozsáhlé práce se pouští, a v roce 1843, kdy předmluvu psal, byl zřejmě skutečně přesvědčen, že vše nakreslil a prostudoval. Že nebyl s prací hotov ani v roce svého úmrtí 1849 dokazuje jeho cesta do Náchoda, kde byl pracovně.

Jeho rané předlohy z let 1840 až 1842 nemají vnočení. Heber, jako každý začátečník, se zřejmě domníval, že si vše bude pamatovat. Tyto rané práce jsou lehce rozpoznatelné svojí kreslířskou popisností, strnulostí a kompoziční neumělostí. Jejich dataci však můžeme určit v některých případech na den díky jeho cestovnímu deníku, který se dochoval v archívu Národního muzea v Praze.

První vnočení na Heberových předlohách se objevují až v roce 1843, největší počet předloh má vnočení 1844, ale nacházíme i vnočení z pozdějších let, dokonce i z roku 1849.

Druhá mylná interpretace Heberových zobrazení hradů vychází ze stafáže, a to figurální i jiné, na vlastních litografiích. Pokud hodnotíme Hebera na základě těchto litografií a nesrovnáme je s jeho předlohami, pak dospějeme k závěru, že romantickými názvuky tu jsou figurální stafáž drobných postav venkovanů, panských výletníků a někdy i sám kreslíř se skicákem. Heber se nám pak začne jevit jako romantik.

Na žádné dochované Heberově předloze ale není zachycena žádná stafáž¹⁵⁾. Dokonce na některých z nich jsou Heberovy směrnice pro rytce, že zde mají dokreslit figuru, tu strom, tu něco jiného. Tyto Heberovy kresby jsou tedy čisté pracovními, velice chudými skicami, které dotvářeli teprve rytci v Medauově kamenotiskárně.

Tady se dostáváme k třetímu omylu o Heberovi, že tento byl bytostný romantik a představitel romantického bádání o českých hradech, tvrzích a zámcích.

Heberovy předlohy jsou z hlediska tvarosloví klasicistní vedutou bez umělecké invence. Heberovi spolupracovníci, až na Brantla všichni absolventi pražské Akademie, přistupovali k této práci z hlediska vědecké ilustrace. Hebera proto nelze hodnotit bez patřičného hlubšího rozboru jeho díla a osobnosti, který navíc ještě nebyl proveden, jako představitele romantismu. Ostatně v letech 1844 až 1849, kdy edice vycházela, měl romantismus jako životní pocit svůj zenit už

15) Některé Heberovy předlohy jsou deponovány v oddělení kresby NG Praha a Muzeu hl. města Prahy.

dávno za sebou. Je věcí dalšího zkoumání, do jaké míry byl Heber pozdním dítětem osvícenství, do jaké míry průkopníkem moderních metod bádání a do jaké míry (přesněji v jakém smyslu) romantikem. Srovnávat jeho cesty po hradech s Máchou je proto zcela mylné.

F. A. Heber se myšlenkou nakreslit a popsat všechny české hrady, tvrže a zámky začíná zabývat počátkem čtyřicátých let. S prvním dílem své encyklopedie se v roce 1843 obrací na litoměřického Karla Viléma Medaua.

J. Wittlichová si povšimla, že Medauova litoměřická kamenotiskárna (v letech 1843 až 1855 s pražskou filiálkou) je přímým protipólem kamenotiskárny Antonína Machka (1775 – 1844): „... *Zaměření Medauovy dílny můžeme považovat za jakýsi protipól orientace Machkovy. Machek jako malíř preferoval sám i ve své dílně, činné do konce čtyřicátých let, takřka výhradně litografii křídlovou, pro své výtvarné kvality uplatňovanou jak v původní autorské tvorbě, tak i v reprodukci obrazu či kresby. Proto vyhledával nejčastěji spolupráci kreslířů a litografů vyškolených pražskou Akademií. Medauova litografická dílna, připojená k již dříve existujícímu vydavatelství, byla naopak orientována především na spojení obrazu a textu. V jejím repertoáru, směřujícím k obrazovému zpravodajství a popisnosti a odpovídajícím tak na aktuální zájmy veřejnosti, nacházíme převážně zvyobrazení provedená litografií rytou, která byla názornější, čitelnější, a umožňovala ve vyšších nákladech kvalitnější tisky. Většina Medauových litografií jsou vlastně obrazové přílohy knižních či časopiseckých titulů, vydávaných v jeho nakladatelství. Volné listy, případně listy seskupené do tematických alb, představují jen menší část Medauovy produkce...*“¹⁶⁾

Tím si lze vysvělit i způsob Heberovy práce na předlohách. V době činnosti Medauovy litografické dílny význam grafiky jako uměleckého projevu slábne a do popředí se dostává její význam reprodukční, a to zvláště u témat topografických. Romantismus, ve smyslu uměleckého programu, tu už nenalzáá svůj prostor.

Litografie hradu Střekov

Všechny litografie v Heberově encyklopedii mají stejné rozměry: List 170 x 235, faseta 125 x 190, faseta poloobrazů 130 x 90 mm. Proto nejsou rozměry dále uváděny.

Text a litografie hradu Střekov jsou zafazeny v V. svazku s vročením 1847 a místem vydání Praha (Prag).¹⁷⁾

16) WITTLICHOVÁ, J., K. V. Medau a česká litografie. In: Karel Vilém Medau (1771 – 1866), tiskař a litograf v Litoměřicích a v Praze, ed. Wittlichová, J., Vondráček, R., Litoměřice 1998, s. 9.

17) HEBER, V. Band, Prag 1847.

Jako frontispis díl otvírá litografie hradu Loket¹⁸⁾ zhotovená podle předlohy Karla Würbse (1807 – 1876)¹⁹⁾ litografem Josefem Richterem.

Druhá litografie hradu Loket²⁰⁾ je mezi stranami 4 až 5. Vyryl ji opět J. Richter podle předlohy Františka Sadmanna (1805 – 1856).²¹⁾

Třetí litografií je situační plán hradu²²⁾ zhotovený podle Heberovy předlohy s vročením 1846. Rytec není označen.

Text hradu Střekov má pořadové číslo 352 a je mezi stranami 82 až 123.

Nevíme, kdy a jak dlouhou obsáhlý text o hradu Střekov vznikl. Ale s jistotou můžeme konstatovat, že první skicu hradu nakreslil Heber 4. srpna roku 1841 dopoledne. Víme o tom z jeho deníku²³⁾, ve kterém uvedl, že Litoměřický kraj projížděl v období od 30. července roku 1841 do 9. srpna 1841. V Litoměřicích pobýval 1. a 2. srpna, odtud se odebral na Házmburk, který nakreslil. Potom si poznamenal návštěvu Střekova a téhož dne že ještě prošel zámek Priessnitz, kde ale nic nenamaloval.

Ze zápisníku se nedovídáme odkud hrad kreslil. Navíc od Heberova zápisu k realizaci vydání uběhlo šest let. Nemůžeme tedy s určitostí konstatovat, že Heberem značený poloobraz Střekova je tentýž, který nakreslil 4. srpna roku

18) Legenda: „*Elbogen*“; Zn.: Aufgenommen v. Würbs, J. Richter grav., C. W. Medau & Co; in Prag.

19) Karel Würbs (11. 8. 1807 v Praze – 6. 6. 1876 v Praze). Absolvent pražské Akademie u Josefa Berglera (1753 – 1829) a Františka Kristiána Waldherra (1784 – 1835). Malíř romantických krajin a městských a historických architektur, litograf u K. A. F. Henniga v Praze, později pracoval pro bří. Haase, např. 20 předloh vyobrazení hradů převedených do ocelorytin pro publikaci W. A. Gerleho „*Obrazy z dávnověku Čech*“ (Bildner aus Böhmens Vorzeit, Prag 1842); zde je i hrad Střekov. Projížděl se jako výtvarný kritik na stránkách „*Bohemia*“, od r. 1858 inspektor obrazárny Společnosti vlasteneckých přátel umění. K tomu více in: PŘENOSILOVÁ – DOSKOČIL.

20) Legenda: „*Elbogen*“; Zn.: Aufgenommen Sandmann, J. Richter gr., C. W. Medau & Co; in Prag.

21) František X. Sadmann (15. XII. 1805 Štrasburk – 1856 Vídeň). Malíř, kreslíř, litograf, od r. 1841 usedlý ve Vídni. Vyšel z francouzské školy, v l. 1845 – 1856 vytvořil v kresbě a litografii větší počet pražských vedut. K tomu více in: TOMAN, P., *Nový slovník československých výtvarných umělců*, díl II. (L – Ž), Praha 1950, s. 397 – 397.

22) Legenda: „*Situations – Plan Burg Elbogen, Maasstab 1 Zoll = 60 Schuh*“; Zn.: Aufgenommen v. F. A. Heber 1846.

23) Pozůstalost z fondu archivu Národního muzea v Praze, karton „Heber“. *Zweite Reisetour durch den Kauzimer, Bunzlauer, Leitmeritzer...* In. č. 31 ANM Praha; Jiný Heberův poznámkový blok uložený v témže kartonu je „*Reise Notizen Buch der F. A. Heber*“. Má osmerkový formát vázaného sešitu v tvrdých kartonových deskách



Střekov von Schreckenstein

Karel BRANTL, *Střekov od jihovýchodu*

Legenda: „Ostseite von Schreckenstein.“; In: Aufgenommen v. C. Brantl, E. Büchner grav., C. W. Medau & Co; in Prag.

1841 dopoledne. Všechny ostatní litografie Střekova, kromě situačního plánu, jsou totiž zhotoveny podle předloh K. Brantla.

se stužkou. V sešitku jsou uvedeny lokality vypsané z Sommerovy a Schallerovy „Topografie“ pod titulem „Sämmtliche Burgen & Vesten Böhmens.. Lokality jsou uvedeny podle krajů abecedně za sebou s označením německého názvu hradu a poznámkami charakterizujícími objekt, jeho historii, zda je pověst a vyobrazení. Hotové lokality jsou červeně označeny, v kterém byly publikovány svazku a přeškrtnuty. Zřejmě je to maximalistický rozvrh plánovaných prací. Heberova poznámka k hradu Střekov: *Zřícenina, dějiny Hájek, Paprocký, Pelzel, Theobald, Schaller, pověst Panna Mechtilda z Pověstí do Labe od Sommerwaldá, vyobrazen, dokončeno*; In. č. 35, pozůstalost Heber ANM Praha; Tyto archiválie dohledala I. Bukačová, která mi je také s velkou ochotou poskytla.

První litografie hradu Střekova je mezi stranami 82 – 83. Hrad je tu zachycen z pohledu od východu.²⁴⁾ Na kámen předlohu převedl litograf E. Büchner. Jeho životní data jsou neznáma, s jeho jménem se setkáváme pouze na značení Medauových litografických tisků z pražské filiálky.

Brantl kreslil hrad z protějšího, přibližně stejně vysokého kopce. Monumentalita skalního masívu s hradní zříceninou na jeho vrcholu je zobrazena hned v prvním plánu, a z části vstupuje do plánu druhého, tvořeného horizontem kopců na protějším břehu Labe. Řeka je zachycena jen v malém obrazovém prostoru jako součást plánu druhého v levé dolní části s plujícím člunem proti proudu. Horní plán je obloha v podobě pusté šedi bez mraků jako u klasicistů. To ovšem mohlo být dílem rytců.

Litografie nemá vročení a těžko dokážeme určit, zda ji Brantl nakreslil ve stejné době jako následující s vročením 1842.

Kolem roku 1840 chtěl Brantl vydat větší samostatné dvousvazkové dílo o historii českých hradů a tvrzí.²⁵⁾ V průběhu minulých let pro tento záměr zhotovil na 400 vyobrazení. Značnou část, spolu s heraldickými kresbami, měl hotovou již v roce 1832. Nakonec z vydání sešlo a jeho předlohy využil F. A. Heber pro svoji encyklopedii.

Heber ale nepřebíral od Brantla pouze předlohy, ale celé texty. V několika případech děkuje Heber Brantlovi za popis krajiny (pohledu z hradu), který do svého textu převzal. Například u poloobrazů hradu Voparno a Oltářík²⁶⁾ na Lovosicku ve IV. díle s vročením 1846 není uveden autor předlohy. Pouze, že litografii vyryl J. Donath, litograf činný u Medaua v Litoměřicích a Praze, jehož životní data neznáme.

Heber zde píše: „*Sorchu uvedení místní popis je rovněž cenným příspěvkem pana Karla Brantla, kterému také děkujeme za velmi cenný poloobraz Voparno.*“²⁷⁾ Stejně tak děkuje K. Brantlovi za popis krajiny u hradu Oltářík, který přijímá.²⁸⁾

24) Legenda: „*Ortsite von Schreckenstein.*“; Zn. : Aufgenommen v. C. Brantl, E. Büchner grav., C. W. Medau & Co; in Prag.

25) Nejnověji o K. Brantlovi: SMETANA, J., Karel Brantl – Kreslíř českých hradů. In: PŘENOSILOVÁ – DOSKOČIL, v tisku.

26) Legenda: „*Woparno – Oltářik.*“; Zn. : J. Donath grv., C. W. Medau & Co; in Prag.

27) HEBER, IV. Band, 1846, poznámka č. 4, s. 234.

28) *Ibid.*, poznámka č. 1, s. 238.

Brantlovy kolorované a tuší lavírované kresby perem známe už s datací roku 1820²⁹⁾ (Rychnov³⁰⁾ a Černíkovice³¹⁾).

Do severních Čech přišel Karel Brantl ve svých 19 letech³²⁾ na místo technického praktikanta u silničního komisařství v Novém Boru. V roce 1824 se stává silničním technikem v Doksech, kde po řadu let působí jako c. k. silniční stavitel při výstavbě státní silnice z Mladé Boleslavi přes Doksy do Rumburku a později dozírá na úsek císařské silnice z České Lípy do Bělé pod Bezdězem.

V Doksech žil Brantl s rodinou až do roku 1843, kdy odchází do služeb vznikající státní železniční správy a přesídluje do Prahy. Poslední etapu života prožívá ve Vidni, kde v roce 1871 umírá.

K. Brantl žil v severních Čechách 21 let. Za tu dobu je poznal velice důvěrně a získal k nim vztah. Kdy poprvé navštívil hrad Střekov nevíme. S určitostí však můžeme konstatovat, že v Ústí nad Labem byl v roce 1830. V Národní galerii je uložena jeho perokresba města s tímto vročením.³³⁾

Je velice pravděpodobné, že při pobytu v Ústí n. L. navštívil i hrad Střekov a namaloval ho. Bohužel prozatím neznáme předlohu s vročením 1830, a proto nemůžeme onu z Heberovy encyklopedie ani spekulativně datovat rokem 1830 nebo kolem tohoto roku a otázku vročení musíme prozatím ponechat otevřenou.

Poněkud lépe jsme na tom s druhou litografií mezi stranami 86 až 87, zhotovenou podle Brantlovy předlohy s vročením 1842.³⁴⁾ Hrad je tu zachycen z levého břehu Labe od západu.

29) Za upozornění na možnost prostudování Brantlových kreseb v oddělení kresby Národní galerie Praha, kterých je celkem pět, děkuji J. Wittlichové.

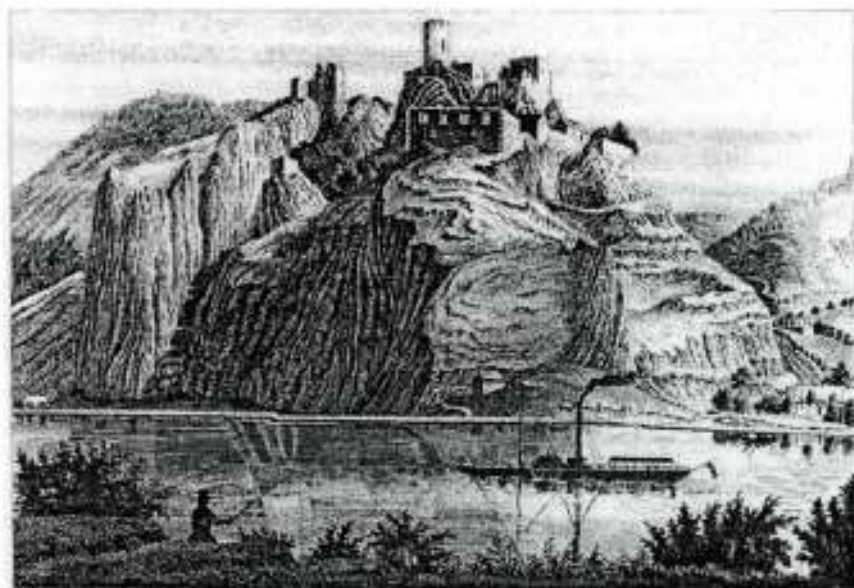
30) Reichenaur (Rychnov), kolorovaná a tuší lavírovaná kresba perem, papír, 428 x 600 mm, sign. vpravo dole: Nach der Natur gezeichnet von Carl F. Brantl, am 10. October 820 (sic!). In. č. 237631 Národní galerie Praha;

31) Tischernikowitz (Černíkovice), kolorovaná a tuší lavírovaná kresba perem, papír, 435 x 610, sign. vpravo dole: Nach der Natur gezeichnet von Carl F. Brantl 820 (sic!), 4. October. In. č. 27632 Národní galerie Praha.

32) Literatura mylně uvádí, že se Brantl narodil v Ústí nad Orlicí. J. Smetana prokázal, že se narodil v Žamberku 14. září 1801 v čp. 1 jako syn Celestýna Brantla, justiceřského panství Žamberk, matka Josefa, roz. Poorová, pocházela z Nového Města Pražského čp. 945. Normální školu vychodil Brantl v Kynšperku n. O. a potom studoval na Gerstnerově technickém učilišti v Praze.

33) Ústí nad Labem, kresba perem, pauzovací papír, 213 x 293 mm, sign. vpravo dole: Karel Brantl 1830. In. č. 23617 Národní galerie v Praze.

34) Legenda: „Westseite von Schreckenstein“; Zn. : Aufgenommen v. C. Brantl 1842, J. Richter grv., C. W. Medau & Co; in Prag.



Westseite von Schreckenstein

Karel BRANTL, Sítěkov od jihozápadu

Legenda: „Westseite von Schreckenstein“; Aufgenommen v. C. Brantl 1842, J. Richter grc., C. W. Medau & Co; in Prag.

Předloha tedy vznikla rok před Brantlovým odchodem z Doks do Prahy a pět let před vydáním V. svazku.

V roce 1842 se Heber už vážně zabýval sepsáním své encyklopedie a Brantl se práce na svém dvousvazkovém díle o českých hradech a tvrzích už dávno vzdal. Ale tato fakta nejsou dost průkazná, abychom z nich mohli vyvodit závěr, zda Brantl předlohu kreslil sám pro sebe nebo už programově pro Heberovo dílo.

Jako rytec je značen Josef Richter, jehož životní data jsou neznáma. Pracoval jako litograf ve 30. a 40. letech v Medauově dílně v Litoměřicích a v Praze. Mj. se věnoval topografickým tiskům a mnoha ilustracím v Medauem vydávaném vzdělávacím a zábavném měsíčníku *Erinnerungen* (Vzpomínky, Upomínky). Jako rytec ho na tiscích dílny „C. W. Medau“ nacházíme v tomto období nejčastěji. Z toho lze vyvodit, že patřil k hlavním kmenovým zaměstnancům. Potom přešel do dílny Josefa Koppeho v Praze. Počátkem padesátých let ho nahrazuje rytec a kreslíř W. Klimt, který také znovu ryl většinu předloh pro druhou reedici (třetí

vydání) 1. dílu s vročením 1859 a místem vydání Litoměřice (Leitmeritz). Místo vydání je v těchto případech vždy „C. W. Medau in Leitmeritz“. Medau tyto znovu vydané rytiny podle původních předloh z Heberovy encyklopedie vydával i jako volné listy. Pokud by byl dohledán volný list se značením rytce W. Klimt s hradem Střekov, pak nepochází z V. dílu s vročením 1847, ale z připravované reedice z přelomu 50. a 60 let s místem vydání Litoměřice. Zda následovaly po 1. dílu, deponovaném v knihovně Okresního vlastivědného muzea v Litoměřicích, svazky další, ovšem prozatím nevíme. Je to ale málo pravděpodobné, protože po roce 1860 Medauova dílna upadá a sám Medau umírá v roce 1866.

O W. Klimtovi nevíme vůbec nic a z jeho křestního jména známe jenom to „W“ ze značení na litografických tiscích. Nejstarší doposud známé jeho značení jako rytce známe z módního listu v lednovém čísle časopisu *Erinnerungen* z roku 1853 s místem vydání Praha (Prag). W. Klimt se projevoval i jako zručný kreslíř. Dokládá to vícetónovaná křídlová litografie „Litoměřice od Radobyli (od západu)“ z doby okolo roku 1860.³⁵⁾

Litografie v Heberově encyklopedii má místo vydání stejné jako předcházející – Prahu.

Hrad Střekov je na litografii zobrazen z protějšího břehu Labe. V popředí na břehu sedí rybář chytající ryby, po proudu směrem k Ústí nad Labem pluje parník, na protějším břehu pod hradem zcela vlevo ujíždí koňský povoz. Hrad v druhém plánu svojí monumentalitou působí, stejně jako na předcházející litografii, dojmem divadelní kulisy. Tento pocit umělosti, postrádající romantický naturalismus, nacházíme u většiny Brantlových předloh.

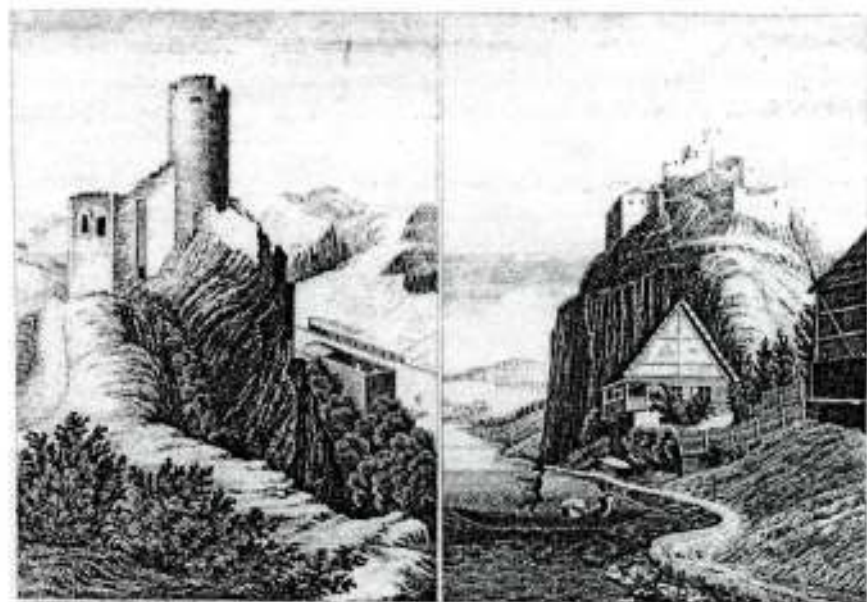
Vzhledem k tomu, že neznáme Brantlovu předlohu, nemůžeme určit, zda staříž je dílem Brantlovým či rytce J. Richtera.

Třetí litografií jsou dva poloobrazy (dvě zobrazení na jednom listě) mezi stranami 88 až 89.³⁶⁾

Do grafické podoby předlohu převedl P. Röhrich. Jeho životní data, jako u většiny rytců z Medauovy dílny, jsou neznáma. Pouze podle značení na litografických tiscích můžeme usuzovat, že byl v Medauově firmě činný ve 40. letech.

35) Legenda: „*Leitmeritz von West Seite*“; Zn.: Nach der Natur gezeichnet von W. Klimt, Lithographie, Druck und Verlag von C. W. Medau in Leitmeritz. List 280 x 420, faseta 280 x 240 mm. In. č. 3728 OVM Litoměřice.

36) Legenda: „*Der Wårthturm und die Südwestseite von Schreckenstern*“; Zn.: Aufgenommen v. F. A. Heber & C. Brantl, Röhrich grv., C. W. Medau & Co; in Prag.



Der Wartthurm und die Südwestseite von Schreckenstein

F. A. HEBER, K. BRANTL

*Legenda: „Der Wartthurm und die Südwestseite von Schreckenstein“; Zn. :
Aufgenommen v. F. A. Heber & C. Brantl, Röhrich grav., C. W. Medau & Co; in Prag.*

Jako autoři předloh jsou značení „F. A. Heber & C. Brantl“.

Pokud vyjdeme z pořadí jmen, pak autorem předlohy levého poloobrazu je František Alexander Heber. Ve vertikální kompozici je zde od západu zachycena citadela vlevo se zbytky hradních budov a hradní cestou. Řeka je tu zobrazena jen zčásti, ale i zde je z oné ptačí perspektivy v miniatuře zachycena manévrující příd člunu. Co ale překvapí, je jedoucí vlak na protějším břehu Labe. Lokomotiva jede směrem ku Praze, ještě nemá ochrannou kabinu pro strojvedoucího a topiče. Za sebou táhne osm osobních vagonů. Člun ani vlak s určitostí nejsou dílem Heberovým, ale Röhrichovým.

Železnice Praha – Drážďany byla zprovozněna až 1. června roku 1850 a v roce 1847, kdy 5. díl vyšel, tu žádný vlak nemohl jet. Co tedy rytce P. Röhricha mohlo v roce 1846, kdy pravděpodobně převáděl Heberovu předlohu do grafické podoby, inspirovat k vytvoření stafáže vlaku?

Vlastní stavba pražsko – drážďanské trati byla zahájena už v roce 1845. Ale právě v roce 1847 se začalo s pokládáním kolejnic mezi Prahou a Kralupy. Úsek mezi Lovosicemi a Podmokly se začal budovat v roce následujícím. U Ústí nad Labem to znamenalo trhání skal, terasy, navážky. O dva roky později tu projel první vlak.

Rytec P. Röhrich žil pravděpodobně v Praze. Na jaře roku 1846, kdy Röhrich vlak „dokreslil“ na kámen, se začal v Praze stavět železniční most přes Vltavu a ostrov Štvanici z Karlína a Buben. Tento viadukt, vyprojektovaný Aloisem Negrellim, potom dlouho představoval největší železniční objekt na evropské pevnině. Na pražském vltavské břehu vyrostlo tehdy staveniště s dílnami a nocležnami.³⁷⁾

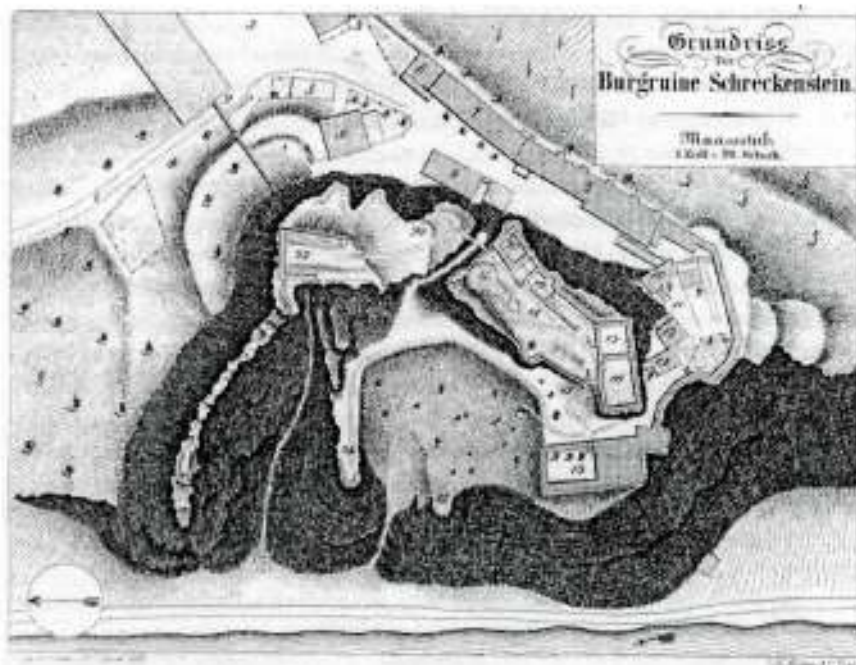
To všechno muselo působit na obyvatele města, umělce obzvlášť. Navíc lokomotiva nebyla pro Pražany už téměř celý rok ničím neobvyklým, protože od 20. srpna 1845 byla v provozu železnice Praha – Vídeň (přes Pardubice).³⁸⁾ Röhrich měl určitě takové topografické znalosti, navíc zdokonalené jeho litoměřickým zaměstnavatelem K. V. Medauem, že musel vědět, kudy trať jednou pod Střekovem povede. A tak ve své představitivosti vyryl na kámen budoucí železnici na levém břehu Labe jako reálnou už v roce 1846. Čtenáři pak v knize uviděli lokomotivu s osmi osobními vagóny ujíždějící od Ústí nad Labem k Lovosicům o rok později. Na skutečný provoz si však museli ještě počkat tři roky.

O budoucím železničním provozu se Heber zmiňuje i v textu: „... z této strany však uhlídáme královské krajské město Ústí, jehož staroby a věže se malebně zrcadlí v něžné kol plynoucím labském proudu. Obeháno vinicemi a sady ze všech stran rovnou věnci, a prohlubeň údolních svahů dovoluje nahlédnout na soumravné Krušnohoří, z jehož hřbetu prokmitává a toto panorama uzavírá jako jasná hvězdička historicky věhlasný rollendorfský³⁹⁾ kostelík. Pestrý shon na majestátním labském toku, jehož hladina se zdá být téměř neustále pokryta čluny a loďmi, znamenitě přitahuje oko. Parní čluny pádlují nahoru a dolů, dlouhé vory táhnou rozličnými směry kol, to vše činí svěží

37) K tomu více ŠPECINGER, O., *Ze železniční historie Podřipska a Litoměřicka*. In: *Vlastivědný sborník Podřipsko*, č. 8/2, Roudnice 1998, s. 66 – 70.

38) Tato slavnostní událost nemohla ujít pozornosti firmy „C. W. Medau“, která vydává litografii „Slavnostní svěcení lokomotivy „Čechy“ v prostoru pražského nádraží 21. srpna 1845“ (Feierliche Einweihung der Locomotive BÖHMEN im Innern des Prager Bahnhofes am 21. August 1845). Zn. : Fr. Wachsmann gez., Artistisch – typographisches Institut von C. W. Medau & Co; in Prag, E. Büchner grav. ; Rytá tónovaná litografie, 268 x 385 mm. In. č. NG R 150 654. Litografie byla vystavena v litoměřické galerii v r. 1998, katalog s. 57.

39) Heber zde má zřejmě na mysli nakléřovský kostelík



František Alexandr HEBER, *Situační plán hradu Střekov*

Legenda: „Grundriss Burgruine Schreckenstein. Maasstab 1. Zoll = 90 Schuh“.

Zn.: *Aufgenommen F. A. Heber 1846, C. W. Medau & Co; in Prag.*

obraz života ještě životnější. A za krátko se tímto romantickým údolím bude hnát supící lokomotiva⁴⁰⁾. Vědyť – ó těš se starý Střekove! – budeš muset za některých dnů zajisté přijmout více hostů než se přiházívало pravděpodobně za časů Tvého nejkrásnějšího rozkvětu. Ale žádný Tvůj návštěvník Tě neopustí, aniž by přiznal, že mezi nejimpozantnější hradní zříceniny nádherné české země patříš Ty...“⁴¹⁾

Druhý poloobraz na litografii vyryl Röhrich podle Brantlovy předlohy. Skalní masiv s hradem na vrcholu je zachycen od jihu s domkem pod skalou na břehu řeky. Poblíž něho právě odrazila od břehu loďka. Stojící převozník loďku kormidluje bidlem, na zádi sedí žena s velkým košem prádla před sebou. Za ohybem

40) Heber zde tedy zcela jasně píše o čase budoucím.

41) HEBER, s. 89; Za překlady zde použitých německých textů děkuji V. Valtovi.

řky je v dalekém horizontu zachyceno Ústí nad Labem s dominantami klášterního barokního kostela sv. Vojtěcha dominikánů. Vlevo od něho zadní část gotické lodi se sanktusníkem gotického kostela Nanebevzetí Panny Marie.

I zde je obrazová plocha budována vertikálně.

Poslední, čtvrtou litografií, je situační plán hradu Střekov.⁴²⁾

Rytec není označen, předlohu zhotovil Heber, místo vydání je Praha (Prag).

Text legendy o 25 číslech není na listě ani fasetě situačního plánu, ale v poznámce č. 2⁴³⁾ na straně 88. Legenda je i dnes zajímavým průvodcem:

„1) Strmá vozová cesta, která vede ze severní části vesnice Střekov (Ovčárna)⁴⁴⁾ k nově založené ozdobné zahrádce k 2) k půlnočnímu vjezdu 3) poplužního dvora⁴⁵⁾. 4) Druhá vstupní brána, od které klesá pohodlnější vozová cesta k jižní části vesnice Střekov. 5) Obydlí soudního sluhy 6) střední kancelář, která tvoří s 7) obydlí pro středního správce s 8) vrchnostenským pivovarem a k tomu přiléhajícím vedlejším depozitářem souvislou frontu. 9) Jsou stáje a vedlejší budovy s částí naléhající na příkrou skalní stěnu. Mezi nimi a dlouhou frontou se vzhůru táhne zvingr ke schodišti, které nyní vede na místo

42) Legenda: „Grundriss Burgruine Schreckenstein. Maassstab 1 Zoll = 90 Schuh“; Zn. : Aufgenommen F. A. Heber 1846, C. W. Medau & Co; in Prag.

43) Poznámky nejsou číslovány, ale značeny hvězdičkami. Poznámka s textem legendy je značena dvěma hvězdičkami.

44) O vesnicích Střekov a Ovčárna Heber (s. 82): „... Z údolí vedou k hradu dvě vozové cesty. Obě směřují přes vesnici Střekov, která sestává ze dvou od sebe dosti vzdálených skupin domů, mezi kterými se malebně zvedá se svými zříceninami groteskní hradní skála. Severní část této milé lokality se nyní jmenuje „Ovčárna“, jižní však „Střekov“ a obě jsou spojeny vozovou cestou, která probíhá po úzkém břehu pod na 50 sáhů vysokou [94 m, pozn. př.] znělcovou stěnou a dohromady spočteny stojí tu asi čtyřicet dva domy. Poslední stojí velmi idylicky ukryty mezi ovocnými stromy, z nichž vidíme jen vyhlížet jejich šindelové střechy a některé také částečně mezi vinicemi, které nám dodávají známé „Střekovské“...“

45) O statku Heber (s. 83): „... Z obou zmíněných hradních cest je pro jízdou pohodlnější ta jižní, protože není tak kostrbatá jako severní. Pro pěšáka se však tato hodí víc, protože, zejména z Ústí, je značně kratší a mnohem příjemnější než ta druhá. Vede návštěvníka stinným loubím srážně vzhůru ku pod hradem se rozkládajícímu dvoru, který, jak již bylo řečeno, tvoří zámeček předhradí a je zbudován v sedle spojujícím Střekov s mnohem vyššími horami na východě. Budovy statku se zdají pocházet sice z pozdější doby, ale ve svých základech trvají nejméně tři sta let a tvoří dosti pravidelný, vůči hradu otevřený čtyřtět, který severně vymezen na severu dlouhou stěnou, na východě stájami a jižně šafářovým obydlím. Dvě obyčejné brány, jedna na severu a druhá na jihovýchodě, umožňují vstup do dvora, kde se také spojují obě vozové cesty a pak vedou návštěvníka vzhůru pěšinou ke hradu, který zvláště se zde žasnoucímu pozorovateli představí ve své plné velkoleposti...“. V poznámce pod čarou na téže stránce s označením jedné hvězdičky pak Heber odkazuje tento popis na vyobrazení „Střekov od východu“.

původního padacího mostu k 10) hradní bráně. 11) První hradní nádvoří s kuželníkem a prostorným skalním sklepem. 12) Obydlí restaurátora⁴⁶⁾. 13) Hostinský pokoj. Odtud vede úzký, do skály vytesaný zvingr k 14) rytířskému sálu a dále kamenným schodištěm přerušená stezka vzhůru k hlavnímu hradu. Poslední leží na jižním vrcholu střežovského snělcovského kolosu a sestává z budovy o třech křídlech. 15) První, ve které se také nachází vstupní fortna. 16) Druhé křídlo se zachovanou klenbou a 17) zámeckou kaplí. 18) V třetím křídle se zvedající arkýřový pavilón jižně obdaný koridorovitou halou a (severně) malou předkomnatou a 21) hláška trůnicí na nejvyšším skalním hrotu. Mezi touto a panským obydlím dospějeme branou, pak přes dřevěný můstek 22)⁴⁷⁾ na vyšší severní vrcholek střežovské skály, kde se dříve zvedalo kastelovité předhradí, jehož zbytky se ještě

46) O hradní restauraci Heber (s. 84): „... Z bránové haly vstoupí nyní návštěvník do nepřilíh prostorného byt' téměř rovného prvního nádvoří. Toto je vlevo obklíčeno silnou obvodní hradbou, vpravo však vzhůru se strmě vypínajícími skalními stěnami, ke kterým se z této strany připojuje předchozí, kromě starobylé brány a nizounkého domku z novější doby a který před sedmácti lety zabral pro sebe jeden hostinský. Na rovině, pod kterou se prostírají sklepy, stojí dřevěné stoly a stoličky a vedle nich, poblíž, kuželník, který je o nedlých a svátcích hojně navštěvován. Dále se tu rozkládá malá zahrádka, z níž vede kolem obydlí hostinského pohodlné dřevěné schodiště vzhůru ke druhému cvingru, který jsa v čisté skále, chráněn zděnou předprsní, je sotva osm stop široký [2,5 m, pozn. př.]. Byl určen jen pšim, aby je vedl na západní stranu skály do vlastního hradu, jehož budovy se zde ještě stále zvedají na pět sáhů vysoko [9,46 m, pozn. př.] na kolmo se nahoru vypínajícím skalisku. Tuto restauraci zřídil svou péčí osvícený majitel kníže Ferdinand z Lobkovic roku 1830, který zde kvůli tomu nechal postavit dvě malé budovy, z nichž jedna slouží jako obydlí hostinského a druhá jako pokoje pro hosty. Je velmi příjemné, ba přímo překvapující, když cizí návštěvník po vyčerpávajícím šplhání na tuto příkrou výšinu nachází nejen posilnění ducha, leč i občerstvení pro tělo v míře nejbohatší, protože obchodně zdatný restaurátér jej zaopatří dle jeho přání vínem, pivem, kávou, smetanou, chlebem, máslem a jiným občerstvením. Dokonce tu lze uspořádat předem připravené větší společenské tabule a to v žádanou hodinu a ohouzení romantici mohou nyní dokonce na starém rytířském hradě přenocovat, při měšičku pohodlně prolézat obrovité zříceniny, šasnout a tak i pražit mnohem větší očarování. Zdatný hostinský se umí o všechny podobné počátky postarat...“

Tato část Heberova textu vyznívá jako prospekt z cestovní kanceláře. Zřejmě pan hostinský nebo pan kníže sponzorsky přispěli na tento díl Heberovy edice. Odpovídal by tomu i rozsah textu 41 stránek. Obdobně je tomu u hradu Jindřichův Hradec (Neuhaus) v 6. díle (Prag 1848), který je věnován tehdejšímu majiteli jindřichohradeckého panství E. Černínovi z Chudenic. Text je zde ještě rozsáhlejší, celkem 112 stran (5 – 117), čtyři litografie, z toho jedna je situační plán.

47) V originále je tisková chyba: Místo číslovky 22) je zde 23), přičemž „3“ je z menšího typu písma.

dnes sestávají z několika málo šancí a 23) trosk velké čtyřhrané budovy. Západně na skalnatém výběžku se také dříve zvedaly půlkulaté varty, z nichž vyšší 24) je ještě přístupná, na druhou, nižší 25) se nyní dá vystoupit jen s nebezpečím života a je také rozpadlá.

Pro současnost má z Heberovy encyklopedie největší hodnotu dobový popis a zobrazení objektu a popis krajiny. V českém překladu V. Valty alespoň část z Heberova popisu hradní kaple:

.... Boží stánek ležel na vyšším výstupku skalního základu a zároveň výše než v předu zmíněné klenutí a hlavní vchod na straně nádvoří. Jeho vnitřek sice nekryje žádné zaklenutí, žádná stěcha jej nechrání před náporu pustošivého počasí, přesto však již při vstupu pocestný pocituje, že zde bylo ono místo, kde po vítězné vybojovaných rozepřích stoupaly děkovné a oslavné zpěvy a za časů nebezpečností zase prosby o ochranu a pomoc vzhůru k tomu, který všemocně, moudře a dobrotivě panuje nade všemi světy. Tato kaple (dlouhá 21, 5 vídeňských stop a 18, 5 vídeňské stopy široká [6, 8 m x 5, 85 m, pozn. př.]) byla postavena v nejčistším gotickém stylu nejpozději v 15. století. Je osvětlena třemi ozdobnými a přitesanými pískovcovými kvádry osazenými gotickými okny, ze kterých je pěkně zachováno zejména okno východní a mimo dvou dveřních otvorů mají mnohé krásné kamenické prvky ze starších časů, které dnes na našich novostavbách marně hledáme. Jihovýchodně vystupuje daleko vně vysoká nika absidy nesoucí na odív na svém stropě nádhernou pásovou klenbu a v ní se vyjímá hlavní oltář se svými skvoznými malbami na křídlech; nika je již dávno rozpadlá a nic z ní nezbylo než široký otvor ve stěně se stopami pásové klenby a boční zdi, mezi nimiž nyní nahlížíme dolů do úděsné hloubky na vinice, skaliska a vody kvetoucího údolí. Podlahu Božího stánku nyní kryje tráva; z dřívě krásnými malbami a zelení pokrytých stěn opadává nyní ve velkých kusech vápenná omítka, zdi se hroutí – a za sto let bude poutník kráčet po hromadě zpustlých sutinách!...

ZÁMECKÁ KNIHOVNA CHLUMEC U CHABAŘOVIC

Petr Mašek

Původní tvrz v Chlumci změnila mnohokrát své majitele. V polovině 17. století získali panství hrabata z Kolowrat – Liebštejnští a tvrz byla přestavěna na zámek. Na konci 18. století však tato stavba přestala sloužit jako panské sídlo a stala se hospodářskou budovou.¹

Nově zámek Chlumeček byl postaven kolem roku 1780 díky aktivitě hraběnky Marie Anny (1750 – 1828), dcery hraběte Jana Vincenta Kolowrata-Liebštejnského (1723-1750) a manželky hraběte Václava Josefa z Thun-Hohensteinu (1737-1796).²

V roce 1813 zde umístil svůj hlavní stan francouzský napoleonský generál Dominique René Vandamme, hrabě z Unebourgu (1770-1830).³ Dne 30. srpna byla francouzská vojska v bitvě u Chlumce poražena a generál byl zajat. Tato bitva předznamenala Napoleonovu porážku u Lipska.

Po smrti hraběnky Marie Anny zakoupila chlumecké panství od jejích dědiců v roce 1830 hraběnka Elisabeth von Westphallen zu Fürstenberg (1783-1860), rozená hraběnka z Thun-Hohensteinu.⁴ Po smrti svého manžela Friedricha Wilhelma von Westphallen zu Fürstenberg (1780-1809) se znovu provdala za svého švagra Josefa hraběte von Westphallen zu Fürstenberg (1785-1863). Rod Westphallen zu Fürstenberg patří k velmi starým vestfálským šlechtickým rodinám a jejich sledovatelná genealogie začíná v polovině 13. století. Jejich rodová sídla byla převážně ve Vestfálsku a Holštýnsku.⁵ V této souvislosti je třeba vyvrátit legendy o příbuzenectví chlumeckých Westphalenů s Jeny von Westphalen, manželkou Karla Marxe.⁶

1 *Hrady, zámky a tvrze v Čechách, na Moravě a ve Slezsku*, díl III, 1984, s. 169.

2 Veškerá genealogická data jsou převzata z Genealogické počítačové databáze knížecích, hraběcích a baronských rodů a z různých ročníků *Gothaisches Genealogisches Taschenbuch*.

3 J. Ch. F. HOEFER, *Nouvelle biographie générale*, Paris 1866 Vol. 46, sl. 907-911.

4 J. G. SOMMER, *Das Königreich Böhmen, Leitmeritzer Kreis*, Prag 1833, s. 207.

5 Srv. pozn. 2. *Gothaisches Genealogisches Taschenbuch der Gräflichen Häuser*, Gotha 1939, s. 627-682. V tomto dílu je uvedena rozsáhlá genealogie rodu.

6 Celkem lze ve středoevropských dějinách nalézt čtyři šlechtické rodiny, které nesly jméno Westphalen. První z nich vymřela v 16. století (*Stammbuch der blühenden und abgestorbenen Adels in Deutschland*, Band IV. Regensburg 1866, s. 188-189), druhou je

V této době začala na zámku vznikat dnešní zámecká knihovna. Chlumecký zámek zdědil nejstarší syn hraběnky Elisabeth z prvního manželství Clemens August (1805 – 1885), který byl dvakrát ženat; poprvé s hraběnkou Marií Kunigundou von Aicholt (1798 – 1843), podruhé s hraběnkou Cecilíí Charlottou Lucchesini (1834-1909). V držení Chlumce pokračoval jeho nejstarší syn Friedrich Josef (1830-1900) s manželkou Rosinou hraběnkou Czerninovou z Chudenitz (1837-1904). Dalším majitelem byl jejich druhorozený syn Ottokar (1866-1941) s manželkou Josefínou hraběnkou z Trauttmansdorff-Weinsberg (1866 – 1936). Posledním majitelem z rodu Westphallen zu Fürstenberg byl jejich syn Friedrich (1897-1991) s manželkou Henriétou baronkou Kotzovou z Dobrsche (1910-1996). Na zámku Chlumec se postupem doby konstituovala menší sbírka knih,⁷ která je zřetelně pouze vedlejší knihovnou rodu Westphalenů, jejich hlavní historická sídla byla vždy mimo Čechy.

Provenienčně je knihovna velmi chudá; nenalezneme v ní prakticky žádné stopy, které by nám ukazovaly na konkrétní sběratele a čtenáře z rodu Westphalenů. Většina knih je označena jednoduchým heraldickým exlibris rodu Westphallen zu Fürstenberg s vepsanou signaturou. To svědčí o tom, že knihovna měla na zámku nějaký řád, pravděpodobně i katalog, ale ten se bohužel nezachoval.

Asi koncem 19. století se menší skupina knih z chlumeckého zámku dostala neznámo jakým způsobem do silva-taroucovského zámku Průhonice a odtud dědictvím hraběnky Marie Adelheid Silva-Tarouca (1886- 1945) provdané vévodkyně Baucfort-Spontin do dnešní zámecké knihovny Bečov.⁸

Po konfiskaci westphalenovského majetku byla knihovna nejprve odvezena z pokynu Národní kulturní komise do Velkého Března, odtud později do Libochovic,

hraběcí rod Westphalen zu Fürstenberg, třetí byla povýšena do šlechtického stavu v roce 1764 a čtvrtá v roce 1798. Jenny von W. (1814 – 1881) pocházela ze třetí jmenované rodiny, kterou založil Christian Heinrich Philipp v. W. tajný sekretář vévody Ferdinanda v. Braunschweig, jeho synem byl Johann Ludwig v. W., podprefekt v Salzwedel a Jenny byla dcerou tohoto. /*Allgemeine Deutsche Biographie*, Leipzig, 1897, XLII. s. 228-231 aj., E. H. KNESCHKE, *Neues allgemeines Deutsches Adels-Lexicon*, Leipzig 1870, IX. s. 555 aj. / Jejím bratrem byl Ferdinand Otto Wilhelm Hennig von Westphalen (1799-1876), pruský ministr vnitra v letech 1850-1858, která bývají označovány jako „čas reakce.“ /*Allgemeine Deutsche Biographie*, Leipzig, 1897, XLII. s. 221-226/

7 P. MAŠEK, *Handbuch der historischen Buchbestände in Europa*, Band II. Tschechische Republik. Schlossbibliotheken unter der Verwaltung des Nationalmuseums in Prag. Hildesheim, Zürich, New York, 1997, s. 86.

8 P. MAŠEK, *Zámecká knihovna Bečov*, in: *Miscellanea oddělení rukopisů a vzácných tisků 10/2*, Praha 1993, s. 478.



Pohledy na Chlumec a chlumecký zámek z doby kolem roku 1910





Interiér chlumeckého zámku, asi 1930

až nalezla své nové umístění v Benešově nad Ploučnicí. V roce 1954 se stala majetkem Knihovny Národního muzea, oddělení zámeckých knihoven. Její původní počet byl okolo 4.000 svazků, ze kterých bylo asi 1.000 svazků vyčleněno pro distribuční středisko. V roce 1963 byl vypracován katalog této knihovny, který je dnes součástí souborného katalogu zámeckých knihoven Národního muzea. V souvislosti s tím byly z knihovního fondu vyčleněny archiválie a předány Státnímu oblastnímu archivu v Litoměřicích.

Celkový počet dnešní knihovny Chlumeck činí 2829 svazků, z toho 11 rukopisů, 5 fotografických alb a 61 starých tisků do roku 1800. Asi polovinu knihovny tvoří německá literatura, dále pak díla zejména anglická a francouzská.

Rukopisy pocházejí z 19. a 20. století.⁹ Vedle několika náboženských rukopisů zde nalezneme např. seznam belgických koní na chlumeckém zámku, pamětní knihu z let 1914-1922 nebo anonymní sbírku básní o bitvě u Slavkova aj.

Ze starých tisků lze upozornit především na římský tisk *Antique urbis splendor...* z roku 1612 nebo na Chr. G. Murrovy *Abbildungen Gemälde und Altenthümer in dem Königlich Neapolitanischen Museo zu Portici, Augsburg 1793-1794* s mnoha rytinami. Z bohemikální produkce pak zaujmou díla K. J. Bienenberga *Versuch über einige merkwürdige Alterthümer im Königreich Böhmen*, vydávána ve druhé polovině 18. století v Praze a v Hradci Králové. Mezi starými tisky nalezneme několik (pro české zámecké knihovny neobvyklých) anglických tisků, často vydávaných v irském Dublinu, např. W. Dorrell: *Practical Reflactions for Every Day Throughout the Years*, Dublin 1783.

Většinu starých tisků tvoří, jak je pro chlumeckou knihovnu typické, romány a teatralia, např. F. G. Klopstock, Chr. F. Gellert nebo P. Corneille. Militaria jsou zastoupena vojenskými příručkami, např. *Exercier Reglement für die k. k. Cavallerie*, Wien 1898, *Waffen – Instruktion für die Kavallerie des k. k. Heeres*, Wien 1882 aj. Z vojenství jsou v knihovně také biografie významných vojevůdců, velmi často např. prince Evžena Savojského, J. J. V. Radeckého a dalších. V knihovně pochopitelně nechybí popis chlumecké bitvy z roku 1813 – G. Simon: *Die Schlacht bei Kulm... 1813 und das Gefecht bei Arbesau... 1813*. Teplitz-Schönau, 1911. Napoleonovi, jeho životu a vlivu je, oproti očekávání, věnováno jen několik publikací.

Menší skupinu tvoří také memoárová literatura, např. L. von Thun-Hohenstein: *Erinnerungen aus meinem Leben...* S. I. 1902.

⁹ S. PETR – M. TOŠNEROVÁ, *Rukopisné fondy zámeckých, hradních a palácových knihoven*, Praha 1995, s. 56, č. 60.

Většinu knihovny tvoří fond románové literatury, převážně německých klasických autorů, např. J. G. Herder, J. W. v. Goethe aj. Ruští autoři (L. N. Tolstoj, F. M. Dostojevský) bývají v německých překladech. Asi dvě desítky knih pocházejí z pera H. Ch. Andersena. Z často se objevující literatury pro mládež lze upozornit i na díla Karla Maye a Julese Verna.

Z druhé poloviny 19. století pocházejí mnohé cestopisy, např. R. Werner: Die preussische Expedition nach China, Japan und Siam in den Jahren 1860, 1861 und 1862. Leipzig 1873 nebo H. Waller: Letzte Reise von David Livingstone in Centralafrika... Hamburg 1875.

Více než tři stovky svazků představují anglické romány vydávané v originálu v německých nakladatelstvích, především Berhardem Tauchnitzem v Lipsku v průběhu 19. století. Tyto románové edice bývaly velmi oblíbené a setkáme se s nimi prakticky v každé zámecké knihovně. Řada anglických románů (např. Ch. Dickens) pochází přímo z britských nakladatelství.

Francouzské romány byly importovány vesměs z Paříže, stejně jako memoáry francouzských aristokratů.

Část knihovny je věnována politice a národnostní problematice Rakouska – Uherska, např. E. V. Zenker: Die nationale Organisation Oesterreichs, Berlin s. a., R. von Czernin: Der Nationalitäten und Sprachenstreit in Oesterreich. Wien 1900 aj.

Národnostním a politickým problémům byla v knihovně věnována pozornost i během první československé republiky, např. Das Nationalitätenstatut – eine Lösung des Nationalitätenproblems ? Karlsbad 1938 nebo Eingabe der tschechoslowakischen Minderheiten... Pilsen s. a. Řada publikací je věnována zemědělské reformě, např. F. Freudenfeld: Bodenreformgesetz, Brünn 1922 nebo v aristokratických kruzích velmi oblíbená Pekařova kritika Irrtümmen und Gefahren der Bodenreform, Prag s. a. Zemědělství všeobecně je v knihovně zastoupeno také hojně. Četná jsou díla historická, věnovaná dějinám evropských států, převážně Rakouska, českých zemí a německých států, ale i Francie a Ruska. Knihovna je doplněna mnoha slovníky, učebnicemi jazyků a sbírkami zákonů.

Václav Neckář a Ústí nad Labem

Ivana Bublíková

V naší současné dospělé populaci se těžko najde člověk, kterému by nic neřeklo jméno Václav Neckář. I v dnešní době, kdy se neustále vynořují (a někdy i stejně rychle zapadají) stále nové hvězdy v oblasti populární hudby, se dá říci, že si tento zpěvák udržuje svou pozici a trvale zůstává v povědomí široké hudební veřejnosti.

Málokdo ale ví, že Václav Neckář začínal se svou pěveckou dráhou v ústeckém divadle a v Ústí nad Labem strávil 22 let svého života. Narodil se 23. 10. 1943 v Praze na Žižkově, ale záhy se s rodiči přestěhoval do Ústí nad Labem, kde se jeho otec Václav Dubský podílel na vybudování české činohry, opery a operety. Otec i strýc Václava Neckáře byli oba herci. Strýc, jež si zvolil umělecké jméno Eduard Dubský, začínal v kočovné herecké společnosti legendární Marie Zieglerové a dlouhá léta pak působil jako herec souboru Městských divadel pražských. Jeho o čtyři roky mladší bratr Václav Dubský, otec Václava Neckáře, nastoupil svou uměleckou dráhu jako tanečník baletního ansámblu slavného Saši Machova, spojeného neodmyslitelně s Osvobozeným divadlem. Poté se octnul jako mladokomik v pardubické operetě u starého principála Karla Jičínského a spolu s ním odešel po válce právě do Ústí nad Labem. Zde hrál, zpíval a působil také jako tajemník u pana ředitele až do zrušení ústecké činohry v r. 1948 a nového angažmá v nedalekém Mostě.

Z toho všeho je patrné, že Václav Neckář získal své přirozené dispozice ke kumštu právě díky rodinnému prostředí. Dalším faktorem, který měl vliv na umělecké zaměření osobnosti Václava Neckáře, bylo to, že své dětství prožíval částečně v zákulisí ústeckého divadla, kde v té době pracovala jeho matka Marie Neckářová jako účetní a později ekonomická ředitelka. Atmosféra jeviště a zákulisí mu učarovala a od dětství toužil stát se divadelním hercem. Už jako malý chlapec dostal příležitost uplatnit svůj vrozený talent. Když mu bylo 10 let, uváděl zrovna v ústecké opeře Verdiho Othella. A protože nebyl zrovna k dispozici dětský sbor, přepracoval dirigent Málek sborový part na sólový a světil jej k provedení právě malému Vaškovi. Po sestavení dětského divadelního sboru byl Václav Neckář jeho velkou oporou a už od počátku zde vynikal jeho zvučný hlas příjemného zabarvení. Brzy byl vedením divadla pověřován i menšími sólovými rolemi (malý Pinkerton v *Madame Butterfly*) a zvláště zpěvem italského pasáčka ovcí v Pucciniho *Tosce* (za scénou) si získal obdiv a úctu divadelního publika.



Václav Neckář (druhý zprava) jako člen divadelního dětského pěveckého sboru v opeře Jakobín.

Během studia na gymnáziu opustil Václav Neckář operní ambice a začal se věnovat ochotnickému divadlu, protože jeho cílem bylo pokračovat ve studiu na DAMU. Nebyl ovšem přijat, a to ani poté, kdy si přijímací zkoušky zopakoval ještě dvakrát. Odešel proto do místa někdejší tatínkovy štace – do Mostu, kde nastoupil na elévskou školu Divadla pracujících.

V roce 1964 se Václav Neckář zúčastnil konkursu do kabaretního souboru divadla Alfa v Plzni. Byl přijat a během svého působení zde, někdy na jaře 1965, nazpíval první zkušební snímky s Tanečním orchestrem Čs. rozhlasu a Josefem Vobrubou. Téměř přes noc se písničky *Ze soboty na neděli* a *Tu kytaru jsem koupil kvůli tobě*, nazpívané Václavem Neckářem, staly hity a zaútočily na přední pozice v našich hitparádách. A jejich interpret se rázem stal hvězdou, jedním

ze tří nejpobulárnějších zpěváků. V té době byl Václav Neckář zcela novou a ojedinělou osobností na české hudební scéně. Jeho pohybový temperament vzbuzoval u některých konzervativnějších uměleckých činitelů nelibost, ale jak se ukázalo, byl to právě ten prvek jeho projevu, který mu pomohl získat popularitu a vyniknout mezi ostatními zkušenějšími kolegy. Snad nejzřetelněji se jeho bezprostřednost a pohybové nadání projevily během jeho působení v pražském divadle Rokoko, kam byl přijat v roce 1965. Zde působil spolu s Martou Kubišovou a Helenou Vondráčkovou, která tu svou uměleckou dráhu právě také začínala.

Neméně významnou, i když časově poměrně krátkou kapitolou v umělecké kariéře Václava Neckáře bylo jeho působení coby filmového hrdiny v několika filmech. Příležitost zúročit své herecké dispozice a uplatnit svůj osobitý projev na filmovém plátně se naskytl už v roce 1966. Poté, co si ho v televizi v nějakém písničkovém pořadu všimla manželka jednoho produkčního z Barrandova, byl pozván ke konkurzu na obsazení role Miloše Hrmy ve filmu *Ostře sledované vlaky*, který režíroval Jiří Menzel. Tuto roli ztvárnil Václav Neckář nezapomenutelným způsobem a nemalým dílem tak přispěl k úspěchu tohoto filmu a jeho ocenění nejvyšší cenou Americké filmové akademie – Oscarem. Za svůj herecký výkon ve filmu *Ostře sledované vlaky*, označovaném jako jeden z neúspěšnějších českých filmů historie, se také stal nositelem ceny města Ústí nad Labem.

V pořadí druhým filmem, ve kterém byl Václav Neckář obsazen do hlavní role, byl film *Kulhavý ďábel* v režii Juraje Herze, který sice nedosáhl takového ohlasu jako *Ostře sledované vlaky*, ale byl také divácky úspěšný.

V letech 1966 – 1970 pak Václav Neckář vytvořil hlavní roli ještě v několika filmech, z nichž můžeme jmenovat film *Skřivánci na niti*, který se dočkal svého ocenění až v roce 1990, kdy po opuštění trezoru získal hlavní cenu, Zlatého medvěda na festivalu v Berlíně. Velmi rád vzpomíná na filmový pohádkový muzikál *Šíleně smutná princezna*, kde si zahrál i zazpíval spolu s Helenou Vondráčkovou. Díky této pohádce ho zná již čtvrtá generace dětí a písničky uvedené právě v tomto filmu si stále nacházejí oblibu u dětských diváků. Pak následovalo ještě několik filmů, kde Václav Neckář vytvořil vedlejší role, např. *Pan Vok odchází*, *Ta naše písnička česká*, *Svatba bez prstýnku*.

V dalších letech skončila pro Václava Neckáře éra filmového herce a věnoval se plně zpěvacké kariéře. Po rozpadu velmi nadějně a úspěšně trojice Golden Kids, ve které vystupoval po boku Marty Kubišové a Heleny Vondráčkové do r. 1970, si v roce 1971 spolu se svým bratrem Janem založil vlastní rockovou kapelu Bacily. Toto období znamenalo přerod jeho hudebního stylu z rytmických a dováděvých písniček typu *Bim Bam*, *Lékořice*, *Jak se tak dívám*, *Ša-la-la-la-li*,

Čaroděj dobroděj, Svatovítský chrám, Doktor Dam Di Dam v podání pohyblivého a uvolněného klučka na písničky pomalejší, textově i hudebně náročnější jak pro interpreta, tak pro posluchače. Václav Neckář se obklopil týmem schopných lidí, kteří pro něj vytvářeli nový původní repertoár s výtečnými texty. Stále více se ve svých písních zamýšlí nad otázkami života v dnešním složitém světě. To vůbec neubralo na jeho úspěšnosti a popularitě. Naopak, stal se typem umělce, který má co sdělit svému posluchači a dokáže to sdělit bez falše a přetvářky s patřičnou přesvědčivostí, v čemž se opět projevila jeho předchozí herecká průprava.

I když jeho účast v hromadných sdělovacích prostředcích byla zanedbatelná, posluchači si k němu vždy našli cestu prostřednictvím živých koncertů nebo gramofonových nahrávek. Kromě toho, že se Václav Neckář už od roku 1966 umísťoval (s výjimkou roku 1967 a 1970) v anketě Zlatý slavík stabilně až do r. 1980 na 2. nebo 3. příčce, byl také po mnoho let druhým nejprodávanějším zpěvákem Supraphonu. Za LP desku Tomu, kdo nás má rád získal v r. 1975 Bílou Vránu Mladého světa a v roce 1977 přibyla cena Melodie za dvojalbum Planetárium. V roce 1978 zvítězil na festivalu v Sopotech s písní Ten chléb je tvůj i můj. Vyhrál Bratislavskou lyru i Děčínskou kotvu. V roce 1986 se stal nositelem titulu zasloužilý umělec.

Po rozchodu s Pragokonzertem a posléze i Pražským kulturním střediskem se Václav Neckář uchýlil v 80. letech pod hlavičku Severočeské agentury KKS. Zde se mu dostalo i jistého příslibu, že bude moci přizvat k hostování ve svém programu i Martu Kubišovou, o což usiloval vlastně po celou dobu svého působení od rozpadu Golden Kids. K plánovanému koncertu však nakonec nedošlo kvůli termínovým potížím. Mezitím už Marta Kubišová dostala příležitost k účinkování v Praze z podnětu Václava Havla, který ji v prosinci 1988 pozval na manifestaci nezávislých občanských iniciativ. Další nabídku dostala od šéfa Studia Ypsilon Jana Schmidta. Neckářův vysněný společný koncert s Martou Kubišovou se konečně uskutečnil až po „sametové revoluci“ v prosinci roku 1989. Tehdy se vlastně zrodila myšlenka znovuzrození Golden Kids. Václav Neckář, Helena Vondráčková a Marta Kubišová se opět začali scházet nad zapomenutými pěveckými party, aby po téměř 25 letech opět vystoupili společně jako Golden Kids na koncertě 3. listopadu 1994 v nabitě pražské Lucerně.

Použitá literatura

Jiří Černý, *Václav Neckář – Byla to krásná léta*, in: *Od A do Zet severočeským sportem 1967*, Ústí nad Labem 1967, s. 59-60.

a za přítomnosti zástupce katedry historie Pedagogické fakulty UJEP Ústí nad Labem Doc. PhDr. Zdeňka Radvanovského, CSc. v prostorách Muzea města Ústí nad Labem uskutečnilo symbolické předání nově vybudovaného Centra regionálních dějin do užívání veřejnosti. Celkové náklady, které jsou rozloženy mezi muzeum a univerzitu, na realizaci a vybavení centra překročily již více než půl milionu korun (kopírka, počítač, datavideoprojektor, televize s videorekordérem atd.). V nejbližším období se předpokládá dovybavení centra další výpočetní a audiovizuální technikou.

Centrum regionálních dějin je společné pracoviště ústecké univerzity a Muzea města Ústí nad Labem. Vzniklo na základech dlouholeté spolupráce odborných pracovišť Univerzity Jana Evangelisty Purkyně a Muzea města Ústí nad Labem. V prostorách centra se počítá s realizací vědeckých historických kolokvií, seminářů a konferencí a s dalšími pracovními a odbornými akcemi muzea a univerzity, které jsou určeny především odborné veřejnosti. Prvními akcemi jsou například pracovní jednání odborných vědeckých týmů, které se věnují práci na realizaci grantu „Gotické umění v severních Čechách“. Dále to budou odborná historická kolokvia věnovaná baroknímu malířství a sochařství v severozápadních Čechách nebo německému baroku v Čechách. Tato akce může být modelem pro další využití budovy muzea, u které se dnes připravuje rozsáhlá rekonstrukce.

Rekonstrukce budovy muzea

V prvním čtvrtletí byly postupně převzaty do správy muzea uvolněné prostory, které v budově muzea měla v nájmu Česká pošta. Pro odbor MOS Magistrátu města Ústí nad Labem byly připraveny podklady pro jednání a výběrová řízení k další rekonstrukci objektu muzea. Na základě výsledků výběrového řízení pak Muzeum města Ústí nad Labem financovalo objemovou studii rekonstrukce muzea.

Dne 13. října 2000 proběhla v atelieru AP tisková konference nazvaná „Dům ve městě, město v domě“ s tématem představení studie využití objektu muzea. Za účasti primátora města Ústí nad Labem Ing. Miroslava Pátka a náměstka primátora Ing. Miroslava Harciníka, ředitele Muzea města Ústí nad Labem Mgr. Tomáše Wiesnera a řady dalších zástupců ústeckého magistrátu a muzea, zaměstnanců atelieru AP a novinářů, se hovořilo o otázkách týkajících se rekonstrukce objektu č. p. 1000, kde sídlí městské muzeum a donedávna také Česká pošta.

Dle návrhu atelieru AP by se tento objekt měl stát kulturním centrem města Ústí nad Labem, kde by návštěvník mohl najít jak muzeum, které zde zůstane a bude rozšířeno o další expozice, tak i spojenou knihovnu muzea a archivu,

restauraci a sál na reprezentační a kulturní akce. V jednání je například přesun hudebního oddělení Státní vědecké knihovny a výstavní síně Emila Fily. Co se týče vzhledu budovy, rozhodli se pracovníci atelieru AP pro zachování původní podoby, a to i v takových detailech jako je rekonstrukce štítu nad bočním vchodem do muzea nebo maleb ve vstupní hale. Zřejmě nejradikálnějším zásahem bude zvelebení muzejního dvora do podoby atria se zahradní restaurací a vybudování nového patra v podkroví budovy. Do projektu jsou zahrnuty i úpravy okolí, např. částečné omezení provozu v Brněnské ulici. Dále se počítá s využitím delší osy sadů Bedřicha Smetany jako důstojné přístupové komunikace k hlavnímu vchodu muzea.

Dne 28. listopadu 2000 se na Magistrátu města Ústí nad Labem uskutečnilo jednání o dokončené objemové studii na rekonstrukci budovy Muzea města Ústí nad Labem. Jednání se účastnili: náměstek primátora Ing. Miroslav Harciník, vedoucí odboru městských organizací a služeb Ing. Marcel Rahm, ředitel muzea Mgr. Tomáš Wiesner, vědecký tajemník muzea Mgr. Václav Houfek, za firmu atelier AP s. r. o. se účastnili jednání Ing. arch. Zdeněk Havlík a Ing. arch. Vojtěch Čáp. Objednatelem studie bylo Muzeum města Ústí nad Labem, zpracovatelem studie byla na základě výsledků výběrového řízení již zmíněná ústecká firma atelier AP s. r. o. Na tomto jednání byl náměstek primátora Ing. Miroslav Harciník seznámen s předloženou studií a s dosavadním vývojem ve věci plánované rekonstrukce budovy muzea. O tomto tématu hovořili především Ing. Marcel Rahm a Ing. arch. Zdeněk Havlík. Náměstek primátora po diskusi k některým otázkám, především ohledně základních podmínek urbanistického řešení, seznámil přítomné se současným stavem jednání o zařazení projektu do rozvojových investičních akcí města Ústí nad Labem a o možnosti jeho zařazení také do rozvojových investičních akcí Ústeckého kraje. První v podstatě pouze informativní jednání se již také uskutečnila s Česko-německým fondem budoucnosti, který by se mohl stát jedním z dalších partnerů této kulturní investice.

Vlastní studie je základním přípravným materiálem pro investiční akci, která by svým rozsahem odpovídala významu historického objektu, jenž je zapsán na seznamu nemovitých kulturních památek, a instituce muzea jako garanta využití tohoto objektu ve smyslu vytvoření regionálního kulturního centra. Celková urbanistická, architektonická a kulturně historická hodnota řešeného bloku, spolu s jeho významnou stavební a dopravní pozicí v městské struktuře, řadí tento objekt k nejvýznamnějším domům města Ústí nad Labem. Z tohoto pohledu je nutné hledět i na předpokládané náklady stavební rekonstrukce, které jsou v této studii odhadnuty na necelých 83 milionů korun.

Zastupitelstvo města Ústí nad Labem 20. prosince 2000 odsouhlasilo v rozpočtu města na rok 2001 finanční prostředky na realizaci projektové dokumentace. Příslušné výběrové řízení v této věci by mělo proběhnout na počátku roku 2001. Přítomní se dohodli, že úvodní studie bude vystavena k veřejné diskusi na internetu na stránkách Muzea města Ústí nad Labem – www.ecn.cz/muzeumusti/.

Vědecká činnost

Uskutečnila se řada vědeckých projektů, například pokračoval ve spolupráci s Geologickým ústavem Akademie věd České republiky grant „Minerály Českého středohoří“, jehož řešitelem je Mgr. Tomáš Wiesner. Zoolog Václav Vysoký se podílel na čtrnácti průzkumných projektech na Ústecku a mimo jiné vydal významnou monografii „Tesařci Labských pískovců“. Archeologické oddělení pod vedením PhDr. Marty Cvrkové pokračovalo v řešení grantového úkolu na prostorové identifikaci archeologických fondů a sbírek ve spolupráci s Ústavem archeologické památkové péče severozápadních Čech v Mostě. Vedoucí historického oddělení Mgr. Václav Houfek spolupracoval s Památkovým ústavem v Ústí nad Labem na grantovém projektu zaměřeném na dějiny zaniklých obcí v severozápadních Čechách. Ve spolupráci s Ústavem slovansko-germánských studií UJEP Ústí nad Labem a se Společností pro dějiny Němců v Čechách se realizovalo v dubnu mezinárodní historické kolokvium „Reflexion über das Jahr 1945“. Ve spolupráci s Ústavem slovansko-germánských studií UJEP Ústí nad Labem a s Katedrou historie UJEP Ústí nad Labem a s německým Institut für bewahrende Erneuerung historischer Bauwerke Pirna se uskutečnilo v červnu pracovní jednání k tématu mezinárodního projektu studia historických domů a měst v česko-saském prostoru. Vedle zmíněných akcí se realizuje řada dalších spoluprací s konkrétními vědeckými institucemi nebo badateli u nás i v zahraničí.

Positivně dopadly další chystané projekty odborných pracovišť muzea. Dopisem ze dne 5. prosince 2000 oznámil předseda Grantové agentury České republiky Prof. Ing. Karel Štulík, DrSc., že předsednictvo Grantové agentury České republiky rozhodlo o přidělení účelových finančních prostředků pro rok 2001 Muzeu města Ústí nad Labem a jeho partnerům pro řešení výzkumného projektu „Gotické umění v severních Čechách“. V letech 2001 až 2003 by se mělo jednat celkem o 2 793 000, – Kč. Nositelem projektu je Muzeum města Ústí nad Labem, řešitelem je Mgr. Václav Houfek. Spolunositeli jsou: Ústav pro dějiny umění Filozofické fakulty University Karlovy se spolurešitelem Prof. PhDr. Jaromírem Homolkou, DrSc. a Ústav slovansko-germánských studií University Jana Evangelisty Purkyně se spolurešitelkou PhDr. Kristinou Kaiserovou, CSc.



Pracovní jednání k tématu mezinárodního projektu studia historických domů a měst v česko-saském prostoru, červen 2000.

Základem schváleného projektu jsou vědecko-výzkumné práce jako první fáze připravované stejnojmenné výstavy – Gotické umění v severních Čechách. Tato výstava by mohla být realizována Muzeem města Ústí nad Labem ve spolupráci s Ústavem pro dějiny umění FF UK a UJEP v roce 2005. Cílem projektu je kvalitní příprava materiálu pro tuto výstavu na základě podrobného heuristického umělecko-historického výzkumu. Projekt bude probíhat ve dvou rovinách. První je umělecko-historický výzkum gotického umění (sochařství, malířství, architektura, užité umění) v oblasti severních Čech, na němž se podílejí především pracovníci ÚDU FF UK. Druhou rovinou je důkladné zmapování historických souvislostí a podmínek vývoje gotického umění dané oblasti, zahrnující pramenový průzkum v regionálních i centrálních archivních fondech. Zároveň je pozornost věnována také historii bádání o středověkém umění, historii jednotlivých muzejních expozic i osobnostem badatelů, kteří se gotickým uměním ve sledované oblasti zabývali. Na těchto úkolech se podílejí především pracovníci Muzea města Ústí nad Labem a Ústavu slovansko-germánských studií UJEP. Schválený

projekt by měl navázat na obdobné již realizované projekty v západních Čechách a na Moravě.

Publikační činnost

Muzeum města Ústí nad Labem vydalo nebo připravuje k vydání, většinou ve spolupráci s dalšími institucemi, několik publikací. Vyšel „Ústecký sborník historický 2000“ a sborník „Reflexion über das Jahr 1945“. Tyto sborníky byly finančně dotovány z Ústavu slovansko-germánských studií UJEP Ústí nad Labem. K tisku byly přichystány sborníky „Renesanční malířství a sochařství v severozápadních Čechách“ a sborník věnovaný exilu 17. století „Víra a vlast“. Muzeum zahájilo spolupráci s ústeckým městským nakladatelstvím na vydávání časopisu „Příspěvky k ústecké vlastivědě“, ke stejnojmenné výstavě byl vydán katalog „Devadesátka pokračuje“. Vydání tohoto katalogu zajišťovala ústecká obecně prospěšná společnost „Lidé výtvarnému umění – výtvarné umění lidem“. Pracovnice historického oddělení Ivana Bubliková se významně podílela na přípravě vzpomínkové knihy Ladislava Mušky „Hrůzy ústecké opery“, která měla svůj křest v reprezentačních prostorách muzea ve středu 15. listopadu 2000.

Postupně jsou budovány internetové stránky Muzea města Ústí nad Labem na adrese: <http://www.ecn.cz/muzeumusti/>. Zde jsou mimo standardních informací prezentovány také základní projekty ústeckého muzea, především jeho rekonstrukce a v budoucnu také zprávy o řešení grantových projektů. Pokračuje zájem sdělovacích prostředků o činnost muzea, vlastní publikační činnost odborných pracovníků muzea je sledována v jejich personálních bibliografiích. Ty jsou zveřejněny na internetových stránkách muzea. Průběžně je knihovnicí Helenou Houškovou vytvářena a doplňována databáze Bibliografie Muzea města Ústí nad Labem.

Výstavní a kulturní činnost

V roce 1999 zahájená putovní výstava „Historické malované střelecké terče ze sbírek Muzea města Ústí nad Labem“ pokračovala na řadě míst v Německu. Jako propagační materiál k výstavě byl v loňském roce vydán katalog ve formě nástěnného kalendáře pro rok 2000. Výstava byla v měsíci srpnu roku 2000 vrácena zpět do Ústí nad Labem. Mimo vlastní prostory muzea pokračovaly rozsáhlé zápůjčky sbírkových předmětů. Sem patří například zápůjčky souborů militárií, keramiky a porcelánu na výstavy do Okresního muzea v Děčíně nebo reprezentativní soubor krajinomalby na výstavu „Labské údolí v 19. století“, kterou pořádá Památkový ústav v Ústí nad Labem v letech 2000 až 2001 na zámku ve Velkém Březně.

Vlastní výstavní činnost Muzea města Ústí nad Labem se odehrávala ve dvou prostorách. Ve druhém patře muzea je v současné době k dispozici cca 150 m² výstavní plochy. Zde proběhla do 11. 4. výstava „**Madagaskar – svět sám pro sebe**“, která byla zahájena již v roce 1999. Během trvání této výstavy proběhlo několik tématických přednášek. Výstava se po skončení přesunula do Vlastivědného muzea v Olomouci. Dne 3. 5. 2000 byla zahájena výstava „**Romové – tradice a současnost**“, kterou Muzeum města Ústí nad Labem uspořádalo ve spolupráci s trmickým občanským sdružením Romano Jasnica a Muzeem romské kultury Brno za finanční podpory Nadace pro rozvoj občanské společnosti z prostředků Phare EU. Jednalo se o jedinečnou výstavu dosud prakticky neznámého tématu dějin a kultury romské menšiny v českých zemích. K výstavě byl zajištěn prodej velkého množství odborné romistické literatury a také katalogu této výstavy. Výstava trvala do 30. 9. 2000, kdy byla přesunuta do Západočeského muzea v Plzni.

Na ni navázaly dvě výstavy současného ústeckého výtvarného umění – „**Devadesátka pokračuje**“ a „**Karel O. Hájek – Dodatek**“. Výstavní projekt „**Devadesátka pokračuje**“ se pokusil podat charakteristiku současného ústeckého umění v devadesátých letech dvacátého století a navíc poukázal i na několik problematických okolností ohledně vnímání a postavení současného výtvarného umění v současném kulturním životě.

Výstavní projekt „**Devadesátka pokračuje**“ – ústecká výtvarná scéna v devadesátých letech dvacátého století, se realizoval vedle muzejních výstavních prostor také v budově České národní banky v Ústí nad Labem ve dnech 25. 10. – 24. 11. 2000. V jeho rámci proběhla také prezentace významné antologie současné literatury a výtvarného umění v severních Čechách „**Od břehů k horám**“, kterou vydalo nakladatelství Votobia v Olomouci.

Poslední výstavou roku 2000 v těchto prostorách byla výstava z díla významného ústeckého umělce konce 20. století Karla Ondřeje Hájka, která byla prezentována jako „**Dodatek**“ k předešlé výstavě „**Devadesátka pokračuje**“. Karel O. Hájek je mladý autor výrazně spirituálního zaměření. Jeho dílem je mimo jiné kovová plastika před vstupním portálem kostela Nanebevzetí Panny Marie v Ústí nad Labem z roku 1995. Na této výstavě se prezentoval nejen jako malíř, ale především jako výrazný autor užitého umění. Jak konkrétní realizace, tak projekty např. oltáře do ústeckého kostela sv. Vojtěcha (dosud nerealizován) jsou dokladem nezávislého tvůrčího myšlení, které jde jinými cestami než ukázala předešlá výstava „**Devadesátka pokračuje**“, ale přitom jsou nespornou kvalitou a přínosem ústeckému kulturnímu životu.

Další výstavy byly instalovány ve výstavní síni v přízemí budovy muzea. Poslední výstavou roku 1999, která částečně ještě přešla do roku 2000, bylo „**Plavání v listí**“, což byla autorská výstava obrazů a keramiky Marie Šmokové. Na ni navázala autorskou výstavou „**Sedm tváří**“ ústecká výtvarnice Růžena Petráková. Od 18. 3. do 3. 6. 2000 byly vystaveny „**Kresby Joachima Preysse**“ ze sbírek Muzea města Ústí nad Labem, které zachycují podobu Ústecka ve třicátých letech 19. století, kdy zde autor kreseb působil. V červnu pak následovala výstava novinářských fotografií „**Obrázky ze Severu**“. Během letních měsíců zaznamenala zvýšený zájem veřejnosti společná výstava „**Protiklady**“ manželů Kitových z Ústí nad Labem, kteří jsou řadu let spojeni kromě manželství také společným zájmem o výtvarné umění. Jako členové uměleckého sdružení „**SPOLU**“ se již léta aktivně podílejí na kulturním životě na Ústecku.

Výstava „**Vexilologie známá – neznámá**“ byla uspořádána v Muzeu města Ústí nad Labem na počest 2. českého národního vexilologického kongresu. Jeho účastníci byli také prvními, kteří si prohlédli exponáty přibližující tuto poměrně mladou pomocnou vědu historickou, která se zabývá vlajkami a prapory. Autor scénáře výstavy byl Ing. Aleš Brožek.

Ve dnech 17. 10. až 25. 11. 2000 byla v Muzeu města Ústí nad Labem přístupná výstava s názvem „**Policie očima sběratelů**“. Většinu exponátů poskytli soukromí sběratelé František Musil a Jiří Bureš, ostatní předměty, převážně související se staršími dějinami policie, byly ze sbírek Muzea města Ústí nad Labem. Jednalo se především o sběratelsky atraktivní drobnější výstrojní součástky (nášivky, odznaky, čepice ap.). Představeny byly jak historický vývoj policie v českých zemích, tak ukázky sběratelských materiálů z celého světa.

Poslední akcí ve výstavní síni byla výstava „**Od Mikuláše do Tří králů**“. Ve dnech 7. 12. 2000 až 7. 1. 2001 se zde představily práce dětí z výtvarných kroužků ústeckého Domu dětí a mládeže. Byly to tématické práce k vánočním obyčejům a tradicím, jak je vnímají dnešní nejmladší ústečtí umělci. Výstava byla spojena se soutěží dětských výtvarných objektů s vánoční tematikou a s řadou dalších doprovodných akcí.

V prvním pololetí roku 2000 byly zahájeny práce na nutných úpravách v nejstarší části stále historické expozice, kde byla vybudována literárně národopisná expozice „**Ústecká strašidla**“. Autory libreta výstavy jsou Mgr. Václav Houfek a Helena Houfková.

V pondělí 4. září 2000, kdy bylo ústecké muzeum u příležitosti zahájení nového školního roku mimořádně otevřeno, se mohli návštěvníci poprvé seznámit s ukázkami ústeckých strašidel, tak jak jsou známa z regionální a národopisné



Výroční setkání ústeckých strašidel 4. listopadu 2000

odborné literatury. Výtvarné zpracování instalace a řešení expozice je dílem výtvarnic Radky Mizerové z Jičína a Kamily Prokopové z Proboštova, které jsou obě studentkami výtvarných oborů ústecké univerzity.

S expozicí „Ústecká strašidla“ je spojena i nejúspěšnější akce pro veřejnost v roce 2000. V sobotu dne 4. listopadu 2000 se v Muzeu města Ústí nad Labem uskutečnilo výroční setkání ústeckých strašidel. Velký zájem návštěvníků, kterých přišlo během dne více než sedm set, vzbudila jak ozvučená expozice „Ústecká strašidla“, tak řada doprovodných akcí. Mezi ně patřila například toho dne zahájená výstava dětských kreseb ze soutěže „Strašidlo roku 2000“, které se účastnili žáci 24 ústeckých škol, nebo průběžné promítání krátkých strašidelných filmů. K neopakovatelným zážitkům návštěvníků muzea určitě patřila setkání se strašidly, která se toho dne do ústeckého muzea dostavila osobně.



Část expozitív výstavy „Ústecká strašidla“

V prostorách celého muzea bylo možné potkat množství trpaslíků a lesních skřítků, vodníka a jeho vodní žínku, ústeckou kvílivku, čarodějnic, bludného mnicha nebo čertíka. Sáhnout si návštěvníci mohli také na mrtvého napoleonského vojáka nebo posledního ústeckého kata. K těmto strašidlům, která se v muzeu vyskytovala po většinu dne, pak průběžně přibývalo množství strašidelných hostů, malých i velkých, kteří přicházeli spolu s návštěvníky. Vzhledem k jejich velkému počtu nemůže vedení muzea s jistotou prohlásit, že se do muzea nevetřelo i strašidlo zcela skutečné.

Celková návštěvnost muzea se proti předchozímu roku opět mírně zvýšila a dosáhla počtu 10. 642 osob,

z toho 4. 263 osob navštívilo muzeum v rámci hromadných výprav. Na práci s veřejností, především s dětmi a studenty, se v roce 2001 také zaměřil grant (v hodnotě 40.000,- Kč), který v rámci programu „Brána muzea otevřena“ získala pracovnice archeologického oddělení Bc. Hana Jůrková od Open Society Fund.

Celkem Muzeum města Ústí nad Labem uspořádalo 28 přednášek a kulturních akcí, z nich je možné například připomenout pravidelný cyklus přednášek pořádaných ve spolupráci s ústeckou pobočkou České numismatické společnosti, nebo přednášky připravované s nově ustavenou Ústeckou muzejní a vlastivědnou společností. Dále pokračuje odborná spolupráce se Společností pro dějiny Němců v Čechách, se Spolkem vojenské historie Ústí nad Labem nebo s ústeckou pobočkou Masarykovy dělnické akademie.

ZPRÁVA O ČINNOSTI ARCHIVU MĚSTA ÚSTÍ NAD LABEM ZA ROK 2000

Vladimír Kaiser

Zpřístupňovací a rešeršní práce

V roce 2000 v Archivu města Ústí nad Labem pokračovaly zpřístupňovací práce u fondů *Okresní národní výbor Ústí nad Labem 1945-1990*, kde bylo uspořádáno 29 běžných metrů archiválií uložených v 229 kartonech; *Městský (Místní) národní výbor Ústí nad Labem 1945-1986*, kde bylo uspořádáno 7, 6 běžných metrů archiválií uložených v 61 kartonech.

Vzhledem k tomu, že se při průběhu pořádacích prací ve fondech národních výborů stále objevují archiválie, které je nutno přiřadit k již uspořádaným fondům, nepřistoupil archiv k vytváření definitivních verzí inventářů a fondy, které byly uspořádány, eviduje ve formě počítačových inventárních soupisů, které umožňují plně badatelské i správní využívání fondů.

Pokračovalo rovněž pořádání fondu *Okresní výbor KSČ v Ústí nad Labem* z let 1951-1989, kde bylo uspořádáno 7, 5 běžných metrů archiválií uložených v 60 kartonech.

Dále byl v rámci vysokoškolské praxe při studiu archivnictví uspořádán studentem Tomášem Krydrou fond *Okresní výbor Svazu československo sovětského přátelství v Ústí nad Labem* z let 1951-1989 o rozsahu 1, 2 běžných metrů. K fondu byl vyhotoven inventář.

Poměrně značný časový rozsah pracovní činnosti zabralo vyřizování různé vyhledávací agendy a archivní rešerše. Jednalo se zejména o vyhledávání osobních dat pro potřeby dědických řízení, odškodnění totálně nasazených za II. světové války, potvrzení o pobytu, nucených prací za války především pro občany Polska, pořizování kopií školních vysvědčení.

Přirůstky archivu a akviziční činnost

V roce 2000 archiv získal bezplatně důležité přirůstky:

1. Úřední knihy a spisy četnických stanic Chabařovice, Libouchec, Neštědce, Neštěmice, Petrovice, Streckenwald (Adolfov), Střekov, Telnice, Tisá, Ústí n. L., Dolní Zálezly a Vyklice z let 1916-1938 delimitací ze Státního ústředního archivu Praha

2. Z referátu sociálních věcí a zdravotnictví okresního úřadu archiv převzal spisy péče o problémovou mládež a sociálně nepřízpůsobivé občany z let 1985-1995 vzniklé původně na Národním výboru města Ústí n. L., Úřadu města Ústí n. L. a Magistrátu města Ústí n. L. v počtu 76 balíků

3. Muzeum města Ústí nad Labem předalo archivu tyto archiválie:

a) otisky pečeti 175 ks

b) erbovní listinu Františka I. z roku 1750 pro Jacoba Scrinera

c) knihu zápisů Dělnické tělovýchovné jednoty Brozánky 1920-1925

d) knihu zápisů Hasičského sboru Ryjice 1945-1950

e) knihu zápisů Místního akčního výboru Národní fronty Ryjice 1948-1951

f) knihu zápisů Místního národního výboru Ryjice 1960-1963

g) kroniku obce Skorotice 1945-1975

h) knihu zápisů Arbeitsgemeinschaft der deutschen Vereine Ústí n. L. 1923-1927

i) 7 kartonů opisů divadelních her ústeckých ochotníků z poloviny 19. stol.

j) 1 karton školní sešitů z různých ústeckých škol z let 1912-1919

k) rozpočty města Trmice z let 1923 a 1928

l) 20 sešitů novinových výstřižků pro Trmice z let 1912-1936

m) cechovní řády řezníků, ševců a krejčích v Trmicích z roku 1674

n) osobní fond geologa Josefa Emanuela Hibsche z let 1901-1915

o) drobné osobní fondy Jaroslava Soukupa, Juliana Králíka, Alfreda Píffla, Karla Krále a Eduarda Wagnera z let 1904-1997

4. Trestní agendu Okresního soudu v Ústí nad Labem z let 1961-1965 v rozsahu 130 balíčků

5. Spisy Okresní rady nezaměstnaných v Předlicích z let 1930-1931 delimitací ze Státního ústředního archivu Praha

V roce 2000 archiv v rámci akviziční činnosti získal tyto archiválie:

1. Svaz německých zemědělců v Ústí n. L., účetní kniha 1907-1919 nákupem od soukromého vlastníka.

2. Národní noviny z 7. 6. 1848 a 31. 12. 1849 nákupem od soukromého vlastníka.

3. Osobní fond Ing. Jaroslava Soukupa z let 1927-1991 nákupem od dědice.

Úbytky archiválií

V roce 2000 Archiv města Ústí n. L. delimitoval operáty sčítání lidu 1921 pro obce Bohosudov, Habartice, Maršov, Modlany, Soběchleby a Uncín Státnímu okresnímu archivu Teplice v rozsahu 1 bm z důvodu současné regionální příslušnosti těchto obcí.

Rekonstrukce budovy archivu

V roce 2000 byla provedena rekonstrukce 2 depozitářů v suterénu zadního traktu archivu nákladem přibližně 240 tisíc Kč (oprava vlhkých fasád, nátěry podlah, montáž regalů, nová elektroinstalace).

Archivní knihovna

Archivní knihovna v roce 2000 se rozšířila nákupem u knihkupců a vydavatelů a dary o 272 svazků odborné literatury. Na jejich pořízení byla vynaložena částka přibližně 30 tisíc korun. Archivní knihovnu vedle pracovníků archivu nejčastěji i v roce 2000 využívali studenti a učitelé UJEP.

Ediční a vydavatelská činnost archivu

Archiv města v roce 2000 v rámci městského nakladatelství v edici *Memorabilia usteris* vydal knihu vzpomínek *Ladislava Mušky, Hrušůvzy ústecké opery*, první číslo časopisu *Příspěvky k ústecké vlastivědě* a souborné vydání platných vyhlášek města Ústí nad Labem z let 1992-2000. V roce 2000 se archiv rovněž podílel na redakční přípravě dalších svazků edice *Memorabilia usteris* a to memoárů zachycujících ústeckou židovskou předválečnou komunitu *Bedřich Rohan, Ústecký foulet*, dále životopisu starosty města Ústí nad Labem *Martin Chrz, Leopold Pölzl* a konečně paměti *Johanna von Herzogenberg, Obrázky z mého života*, k nimž městu poskytlo práva nakladatelství Oldenbourg v Mnichově. Tyto publikace vyjdou tiskem v první polovině roku 2001.

Archiv dále ve spolupráci s Muzeem města a Ústavem slovansko germánských studií UJEP redakčně připravil *Ústecký sborník historický 2000*, který navazuje na vydávání tohoto periodika v letech 1966-1985, obnovený *Ústecký sborník historický* by měl nadále vycházet s roční periodicitou.

Z pramenů archivu města vydal Ústav slovansko germánských studií UJEP dotisk edice *Intolerance, Češi, Němci a Židé na Ústecku v letech 1938-1948*.

Výstavní činnost

V roce 2000 archiv zapůjčil Muzeu města Ústí nad Labem archiválie střeleckého spolku pro výstavu *Ústecké střelecké terče*, která proběhla v několika německých městech.

Vědecké konference a přednášky

Archiv města byl v dubnu 2000 spolupořadatelem studentské vědecké konference *Reflexe roku 1945* v Muzeu města Ústí nad Labem spolu s Ústavem slovansko germánských studií UJEP, Institutem mezinárodních studií FSV UK Praha a rakouským Institut für die Geschichte Mittel- und Osteuropa.

Archiv města se rovněž podílel na přípravě akcí a přednášek ústecké Muzejní a vlastivědné společnosti.

PhDr. Vladimír Kaiser přednášel na téma *„Zvukový záznam jako historický pramen“* ve Státní ústředním archivu v Praze pro Českou vědecko-technickou

společnost a ve Státním okresním archivu Česká Lípa. Dále měl přednášku „Ústí nad Labem v roce 1945“ v Nových Hradech na jednání studentské společnosti Antikomplex.

Mgr. Vladimír Lipský se zúčastnil v březnu 2000 mezinárodní archivní konference konference v Terstu „9th International Archival Day“ pořádané italskou a slovinskou archivní správou a v listopadu 2000 v Travemünde konference „Böhmen, Mähren und Zipserland“ pořádané Ostsee-Akademii.

Spolupráce se sdělovacími prostředky

Informace z archivních fondů a odborné konzultace i v roce 2000 využívaly sdělovací prostředky (MDR Leipzig, ČT Praha, Der Spiegel Hamburg, zahraniční vysílání Českého rozhlasu Praha, regionální studio Českého rozhlasu v Ústí nad Labem, Ústecký deník, MF Dnes aj.)

Příjmy archivu za rok 2000

Největším zdrojem příjmů archivu města Ústí nad Labem byl prodej knih „Dějiny města Ústí nad Labem“, a videokazety „Ústí nad Labem na starých kinematografických dokumentech 1926-1986“ k 30. 11. 2000 107. 987 Kč. Poplatky za vyhledávací, kopírovací a rešeršní činnost dosáhly k témuž datu částky 15. 269 Kč. Příjmy archivu byly převáděny na příjmové účty města Ústí nad Labem.



TŘETÍ NÁLEZ REJSCE ČERNÉHO

(*Neomys anomalus* Cabrera, 1907)

v okrese Ústí nad Labem

Vladimír Čeřovský, AOPK ČR – stř. Ústí nad Labem

Úvod

Rejsec černý (*Neomys anomalus*) patří mezi drobné savce z čeledi rejskovití (*Soricidae*), která je na území ČR zastoupena 7 druhy. Jde jen o nepatrný zlomek z celkového druhového bohatství, které činí něco přes 300 druhů. Rejskovití patří vývojově k nejstarším savcům planety, a z hlediska systematického je řadíme do řádu hmyzožravců (*Insectivora*), kam z naší fauny řadíme ještě čeleď ježkovití (*Erinaceidae*) s 2 druhy a čeleď krtkovití (*Talpidae*) s 1 druhem.

Na území ČR se vyskytují 2 druhy rodu *Neomys* – rejsec vodní (*Neomys fodiens*) a rejsec černý (*Neomys anomalus*). K rozlišení obou druhů, které nemusí být vždy jednoduchou záležitostí, se využívají některé tělesné rozměry, zejména pak délka těla, délka ocasu a délka zadního chodidla. Rejsec černý je celkově menší. K determinaci lze s úspěchem použít i některé lebeční rozměry a znaky, nejspolehlivější se jeví výška mandibuly (spodní čelisti).

Způsob života, zajímavosti

S rejsci se u nás můžeme setkat nejčastěji v blízkosti vod – na březích potoků, řek, rybníků, na bažinatých místech, v mokřadech apod. a to od nížin do hor. Někdy je však nalezneme i dále od vody v lese, na loukách nebo i v budovách. Jsou velice aktivní po celý svůj život, pohybují se velmi rychle a díky svému vysokému metabolismu tráví většinu času sháněním potravy.

Živí se drobnými bezobratlými, ale i menšími obratlovci (drobné rybky, žáby). Při lovu se orientují sluchem, čichem a hmatem. U rejse vodního byly zjištěny i jedové žlázy ve spodní čelisti, jejichž jed slouží k ochromení kořisti. Pro člověka však není jed nebezpečný. Mají výbornou prostorovou paměť a pamatují si místa s dostatkem potravy. Potravu získávají nejen na souši, ale i přímo ve vodě. Zejména rejsec vodní je výborný plavec a potápěč a k pohybu ve vodním prostředí je dobře adaptován mimořádně hustou srstí (až 20.000 chlupů na 1 cm² !!!), která je promašťována tukem z mazových žláz a zabraňuje tak promočení. Dalšími adaptacemi jsou brvitě lemy na zadních tlapkách a na ocasu, které slouží k účinnějšímu veslování a kormidlování. Pomocí této „výbavy“ se může rejsec vodní potopit až do hloubky 8 m !

Hnízdo rejsců nalezneme většinou v březích a v dutinách mezi kameny nebo kořeny. Samice má v období od dubna do září 2 vrhy, v průměru s 6-7 mláďaty. Rejsci jsou savci krátkovcí, v přírodě se dožívají maximálně 19 měsíců.

Popis nálezu

Dne 2. 11. 1999 jsme s kolegou Igorem Pavlíkem našli na břehu vodní plochy Podhoří (Habrovická výsypka u Ústí nad Labem, kvadrát 5349 b) jeden exemplář uhynulého rejskovitěho savce. Na základě vypreparované lebky jsem tohoto savce určil jako rejsece černého (*Neomys anomalus*). Determinace byla potvrzena RNDr. Vladimírem Vohralíkem z PřF UK – katedry zoologie. Některé lebeční rozměry: kondylobazální délka lebky (LCB): 17, 8 mm, zygomatická šířka (LaŽ): 5, 6 mm, délka mandibuly (LMd): 9, 7 mm, výška mandibuly (ACo): 3, 9 mm. Měření provedl RNDr. Vohralík, poslední 2 rozměry byly měřeny podle VESMANISE (1976) – rozměr č. 27 (LMd) a rozměr č. 30 (ACo).

Faunistické zhodnocení nálezu

Narodil od rejsece vodního, kterého můžeme považovat za běžné se vyskytující druh, je rejsec černý v severních Čechách vzácnější, dokladován je jen relativně nevelkým počtem nálezů. Podle ANDĚRY (2000) je z území bývalého Severočeského kraje známo 26 lokalit, kde byl tento druh prokázán. Jeho výskyt je soustředěn převážně do západní části kraje, nejvíce údajů je z Teplicka, Mostecka a Chomutovska. Na Ústecku byl tento druh poprvé prokázán až v nedávné minulosti. První nález je z roku 1995 z Povrlů (27. 4. – 26. 9., 2 ex., V. Vysoký), podruhé byl prokázán v Tisé v roce 1999 (17. 9., 1 ex., E. Kula).

Náš nález tedy představuje třetí prokázáný výskyt tohoto druhu na okrese Ústí n. L., celkově jde o 27. lokalitu na území bývalého Severočeského kraje.

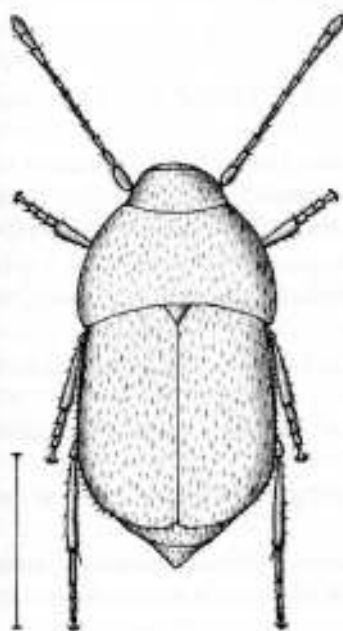
Literatura

ANDĚRA, M. (2000): Atlas rozšíření savců v České republice. III. Hmyzožravci (předběžná verze). – NM Praha, 1-108.

VESMANIS, I. (1976): Vorschläge zur einheitlichen morphometrischen Erfassung der Gattung *Crociodura*, *Insectivora*, *Soricidae* als Ausgangsbasis für biogeographische Fragestellungen. – Abh. Arbeitsgem. tier-plantengeogr. Heimatforsch., Saarland, 6: 71-78.

LEPTINUS TESTACEUS J. MÜLLER, 1817 – SLEPÝ ZÁSTUPCE NAŠÍ BROUČÍ FAUNY (Coleoptera – Leiodidae)

Václav Vysoký



Brouk *Leptinus testaceus* J. Müller, 1817 je úplně slepý, beze stopy po očích na hlavě. Jeho velikost kolísá mezi 2 a 3 mm. Tělo má zploštělé, světle rezavé až rezavěžluté. Tykadla jsou dlouhá, nitkovitá, štít je neobvykle velký, plochý a objímá bázi krovek. Povrch těla je jemně opýřený.

Od doby svého popisu byl tento druh v systému brouků zařazován do různých čeledí a jeho systematické postavení není dosud pevně stanovené. Je to zaviněno hlavně tím, že zástupců rodu *Leptinus* a jemu příbuzných rodů je jen velmi málo, navzájem jsou velmi odchylní a společnou mají většinou jen vazbu na kožešinou zvířata – odsud pravděpodobně také pochází německý název *Mäusefloh*. Tato vazba není jako u jiných parazitů vázána na sání krve nebo jiných látek (např. sliny, slzy, pot), ale podle pozorování a uzpůsobení ústních orgánů jde o druhy, které se živí jako predátoři různými

drobnými živočichy vyskytujícími se na povrchu těla hostitele. U našeho druhu je navíc zjištěno, že tato vazba není tak úzká jako u jiných příbuzných druhů, ale pravděpodobně se on i jeho larva živí zahnívajícími látkami a drobnými živočichy i mimo tělo savce. Když se podíváme zpětně na několik případů jejich zařazení, pak zjistíme, že tvoří více nebo méně kompaktní skupinu druhů, která je přehazována v systému jako horký brambor, ale skupina *Leptinidae* (*Leptininae*, *Leptinini*) skoro vždy zůstává zachována, pouze je variabilně zařazována od tribu přes podčeleď až po čeleď, ale jednotlivé druhy nikdy nebyly samostatně zařazené mezi brouky jiných čeledí. Jako ukázkou jsem vzal citace z různých let v naší dostupné literatuře kde zařazení bylo následující:

- 1868 čeleď SILPHIDAE (podle Jäger, 1868)
 1903 čeleď SILPHIDAE, podčeleď CHOLEVINI (podle Klapálek, 1903)
 1921 čeleď LEPTINIDAE (podle Wagner, 1921)
 1933 čeleď LEPTINIDAE (podle Obenberger, 1933)
 1947 čeleď LEPTINIDAE (podle Javorek, 1947)
 1957 čeleď SILPHIDAE, podčeleď LEPTININAE (podle Balthasar, 1957)
 1959 čeleď LEPTINIDAE (podle Obenberger, 1959)
 1974 čeleď LEPTINIDAE (podle Zahradník, 1974)
 1989 čeleď LEPTINIDAE (podle Bílý, 1989)
 1993 čeleď LEIODIDAE, podčeleď PLATYPSYLLINAE (syn. Leptininae)
 – Check-list našich brouků

Podobná situace s velmi zajímavými údaji o jejich životě je ve většině výše uvedených prací také dosti odlišná, zajímavé je, že málokdy se respektuje dřívější názor a víceméně souhrn všech znalostí se objevuje až v práci BÍLÝ (1989). Pro názornost si zase formou postupných let uvedeme názory jednotlivých autorů, kteří jsou uvedeni výše – uvádím jednotlivé názory v původních verzích, pouze německé texty jsou upraveny do češtiny.

1868 Vyskytuje se v hničících rostlinných látkách a je také na vytékajících stromových štávkách.

1903 Vyskytuje se v hnízdech myších a čmeláčích, jednotlivě v drti vyhničených stromů a pod listím.

1921 Připomíná malého Silphida žijícího zvláště v hnízdech myší a krtků. (Silphid = hrobařík – poznámka V.)

1933 Vyskytuje se pod hlubokými vrstvami listí v blízkosti děr lesních myší; zdá se, že tito brouci se mohou stát příležitostně i parazity menších obratlovců.

1947 Biologie neudána.

1957 Žije v hnízdech myší nebo poblíže nich v trouchu a drti starých stromů a ve starém listí.

1958 Vyskytuje se v silných vrstvách listí u hnízd hrabošů (dále je uvedeno i šedých hlodavců), vždy je nacházejí v blízkosti myší.

1974 Osídluje myší doupata a chodby, popřípadě jejich blízké okolí a prochází se v kožičkách svých domácích.

1989 Vyhledává nejčastěji kožíšky a hnízda malých hlodavců a hmyzožravců, především hrabošů polních, rejskovitých a krtků. Vede zde zdánlivě parazitický způsob života, přičemž ale brouk ani jeho larva hostiteli neškodí. Žije také v hnízdech čmeláků.

1993 Zde je uvedeno pouze katalogizační zařazení.

Na Ústecku je tento druh znám již z několika lokalit, když byl dříve nacházen hlavně v prosevech listí nebo humusu u pat starších stromů. V posledních letech je tento druh skoro pravidelně nacházen v zemních pastech umístěných v suťových polích, a to jak na jejich okrajích, tak i uprostřed těchto polí, kde mezi kameny chybí humus a často zde není ani na kamenech mech. Výskyt se podařilo potvrdit jak v sutiích Českého středohoří – např. vrch Hradiště (mezi Svádovem a Valtířovem), Labské vrchy (nad Vaňovem, nedaleko vodopádu směrem k Větruši), na třech sutiích pod Chvalovem (podél stezky do Vaňova), + Panenská skála-úpatí (mezi Vaňovem a Chvalovem) a na vrchu Vyhlička (nad Mojžířem, pod Mírkovskou kaplí) a také v jedné suti v Labských pískovcích nedaleko hranic našeho okresu – + Holy vrch (mezi obcemi Jílové a Sněžník). Celkem se podařilo odchytil 12 ex.

Výskyt v sutiích odporuje všem výše uvedeným nálezům a bez zemních pastí (např. individuálním odchycem nebo prosevy navátého listí nebo humusu, popřípadě mechu) se tento druh zde nepodařilo nalézt. To poněkud umožňuje další náhled na výskyt tohoto druhu u nás a nabízí se nám dvě (a postupně jistě i více) vysvětlení, a to, že se jedná o glaciální relikv přizpůsobený (úplná ztráta očí) životu hluboko v podzemí a suti mu umožnily přežít zde až do současné doby; nebo se jedná o ztracené jedince vypadlé z chlupů přebíhajících drobných savců. Zajímavé je, že drobní savci se do instalovaných zemních pastí chytají velmi spolehlivě a k pastem jsou přitahováni, ale *Leptinus* byl chytán i do pastí, kde nebyl žádný savec odchycen – tato otázka zatím zůstává otevřena. Zde se nabízí ještě jiné vysvětlení vazby na drobné savce – vzhledem k tomu, že *Leptinus testaceus* žije v podzemí (kde si také drobní savci budují svá hnízda), je drobný a jeho přesuny by na jeho spotřebu potravy byly pomalé, a tak využívá drobné savce pouze jako přepravníky na jiná místa.

Tento brouk zůstává i přes nedostatek spolehlivých informací o jeho životě významným prvkem obohacujícím faunu Ústecka.

Použitá literatura

BALTHASAR V., 1957: Řád brouci – Coleoptera. in KOLEKTIV: Klíč zvířeny ČSR II. – NČSAV Praha, 746 str.

BÍLÝ S., 1989: Käfer. – Artia Praha, 224 str.

JÄGER G., 1868: C. G. Calwer's Käferbuch. Naturgeschichte der Käfer Europa's. Stuttgart, 700 str.

JAVOREK V., 1947: Klíč k určování brouků ČSR. – Olomouc, 951 str.

KLAPÁLEK F., 1903: Atlas brouků středoevropských, část 1. – nakl. Kober Praha, 462 str. + 20 barevných tabulí.

OBENBERGER J., 1933: Hmyz. in KOLEKTIV: Velký ilustrovaný přírodopis všech tří říší. Zoologie III. Hmyz a nižší bezpátevní. – Ústí. nakl. a knihkup. učitelstva Českosl. v Praze, 767 str.

OBENBERGER J., 1959: Kapiťolky o broucích. – Orbis Praha, 226 str.

WAGNER H., 1921: Taschenbuch der Käfer des mitteleuropäischen Verbreitungsgebiets. – München, 213 str.

ZAHRADNÍK J., 1974: Svět brouků. – Práce Praha, 252 str.

POZNÁMKY K ROZŠÍŘENÍ MĚKKÝŠŮ (MOLLUSCA) NA ÚSTECKU část 2. Zástupci čeledí Valvatidae, Hydrobiidae a Bithyniidae Václav Vysoký

Čeľed Valvatidae (Točenkoviť) je na Ústecku zastoupena pouze druhem *Valvata piscinalis* (O. F. Müller, 1774) (Točenka kulovitá), čeľed Hydrobiidae (Praménkoviti) je známa z Ústecka také jedním druhem: *Bythinella austriaca* (Frauenfeld, 1859), stejné jako čeľed Bithyniidae (Bahniťkoviti) zastoupená druhem *Bithynia tentaculata* (Linnaeus, 1758) (Bahniťka rmutná). Zástupci všech tří čeľedi jsou typická vodní zvířata dýchající žábami; nejčastěji nalezneme jejich prázdné ulity na březích vod, v náplavech.

Nálezy jsou doloženy buď ve sbírce Muzea města Ústí nad Labem nebo jsou převzaty z literatury. Naleziště jsou řazena abecedně za sebou, citace z literatury jsou uvedeny v závorce za lokalitou, pak následují podrobnosti o dokladech v ústeckém muzeu týkající se okresu Ústí n. L. Pokud není uvedeno jinak platí lgt. V. Vysoký, det. Doc. I. Flasar, coll. Muzeum města Ústí n. L.

čeľed Valvatidae – Točenkoviť

V Čechách je tato čeľed zastoupena jedním rodem s celkem třemi druhy, z nichž v severozápadních Čechách se vyskytují dva druhy a na Ústecku je pouze jeden druh.

Valvata piscinalis (O. F. Müller, 1774)

Točenka kulovitá

Ve svém areálu rozšíření se vyskytuje ve stojatých nebo mírně tekoucích vodách. U nás je jeho výskyt omezen na nížiny, ale např. v Alpách jej zastihneme

i ve výši kolem 700 m n. m. Nejvíce mu vyhovují písčito-bahnitá dna při březích větších řek, je i v regulačních nádržích a v nezarostlých říčních ramenech.

Labe od Mělníka po Hřensko (LOŽEK, 1948c).

Obšinky (ULIČNÝ, 1887b, 1894; FLASAR, 1990; FLASAR-FLASAROVÁ, 1994).

Řehlovice (FLASAR-FLASAROVÁ, 1994).

Sebuzín (FLASAR, 1990; FLASAR-FLASAROVÁ, 1994).

Střekov (FLASAR, 1995); v náplavech na břehu Labe nad železničním mostem 7. 5. 1994 1 ulita.

Těchlovice-Labe (DC) (lgt. Ankert, 1920?, coll. ?).

Ústí nad Labem (ULIČNÝ, 1887b, 1894; FLASAR, 1990, 1995).

Ústí nad Labem-Labe (FLASAR-FLASAROVÁ, 1994).

čeleď *Hydrobiidae* – *Praménkovití*

V Čechách je tato čeleď zastoupena pouze jedním druhem, který žije i na Ústecku.

Bythinella austriaca (Frauenfeld, 1859)

Praménka rakouská

V pramenitých chladných částech potoků, zvláště v krasových oblastech, v nížinách chybí, nebo je zde výskyt jen ostrůvkovitý. V místech výskytu vytváří velmi silné populace.

Vaňov u Ústí n. L. (LOŽEK, 1948c)

Vaňov-vodopád (PETRBOK, 1938d; FLASAR, 1990; FLASAR-FLASAROVÁ, 1994).

Poznámka: Vaňovské doklady pocházejí ze 4. 5. 1894 (lgt. J. Wiesner) a později zde již nebyl potvrzen, možná se jedná o omyl v determinaci, protože podle současných znalostí je v Čechách tento druh pouze ve východní části území a ostrůvkovitě v okolí Prahy.

čeleď *Bithyniidae* – *Bahnívkovití*

Tato čeleď byla osamostatněna až v posledních letech a z Čech je znám, stejně jako z Ústecka, pouze jeden druh.



Valvata piscinalis



Bythinella austriaca



Bithynia tentaculata

Bithynia tentaculata (Linnaeus, 1758)

Bahnivka rmutná

Nejčastěji se vyskytuje v nižších polohách, kde žije v tůních, retenčních nádržích, v kanálech, v příkopech. Velmi hojný výskyt je zaznamenáván na kamenech břehů větších řek. U nás v horách chybí, do podhůří postupuje jen podél větších vodních toků.

Brná n. L. – pod kameny a mezi kameny na břehu Labe 31. 8. 1996 25 ulit.

Chabařovice (FLASAROVÁ-FLASAR, 1979; FLASAR, 1990).

Kateřina (FLASAROVÁ-FLASAR, 1979; FLASAR, 1990).

Malé Březno (FLASAR, 1995); v náplavu na břehu Labe 30. 4. 1994 6 ulit; na břehu Labe 12. 8. 1995 11 ulit.

Nebočadský luh (DC) – na břehu Labe 25. 3. 1995 7 ulit.

Oišinky (ULIČNÝ, 1894; BLAŽKA, 1893; FLASAR, 1990, 1995; FLASAR-FLASAROVÁ, 1994).

Povrly (FLASAR, 1995); v náplavu na břehu Labe 6. 5. 1995 1 ulita; na břehu Labe 17. 8. 1995 7 ulit.

Předlice (ULIČNÝ, 1894; FLASAR, 1990; FLASAR-FLASAROVÁ, 1994).

Roztoky (FLASAR, 1995); v náplavu na břehu Labe 12. 3. 1995 14 ulit; 27. 4. 1995 1 ulita; na břehu Labe 8. 4. 1995 1 ulita; 10. 8. 1995 7 ulit.

Roztoky-Dobkovice (FLASAR, 1995).

Sebuzín (FLASAR, 1990; FLASAR-FLASAROVÁ, 1994).

Střekov (FLASAR, 1990, 1995; FLASAR-FLASAROVÁ, 1994); v náplavu na břehu Labe březen, 1952, 10 ulit, 3. 5. 1994 3 ulity.

Svádov (FLASAR, 1995); v náplavu na břehu Labe 16. 4. 1994 2 ulity; v malé louži na břehu Labe 20. 8. 1994 5 ulit.

Trmice (FLASAR, 1990; FLASAR-FLASAROVÁ, 1994); Vyklický potok 2. 6. 1957 4 ulity, lgt. Kupec, coll. Muzeum města UL.

Ústí n. L. (ULIČNÝ, 1894; FLASAR, 1990; FLASAR-FLASAROVÁ, 1994).

Valtířov (FLASAR, 1995); v náplavu Labe 23. 4. 1994 1 ulita; na břehu Labe 3. 9. 1994 4 ulity.

Vaňov (BLAŽKA, 1893; FLASAR, 1990; FLASAR-FLASAROVÁ, 1994).

Použitá literatura

BLAŽKA F., 1893: Do Čech zavlečená slávka: Dreissena polymorpha Pall. – Vesmír (Praha) 22(15): 177-178.

FLASAROVÁ M. -FLASAR I., 1979: Zpráva o výzkumu edafonu (Mollusca, Isopoda) na území velkolomu Chabařovice-jih. In KOLEKTIV: Přírodovědecký výzkum těžebního pole Chabařovice-jih. – Krajské muzeum Teplice, KSSPOP v Ústí n. L., PKAZ Úžín a TIS Praha, 489 str.

LOŽEK V., 1948c: Prodrusus českých měkkýšů. – Matice česká, Orbis Praha (Příroda a věda 3), 178 str.

PETRBOK J., 1938d: Čtvrté naleziště Bythinella austriaca Frauenfeld v Čechách. – Příroda (Brno) 31(8): 239.

VYSOKÝ V., 2000: Poznámky k rozšíření měkkýšů (Mollusca) na Ústecku, část I. Zástupci čeledi Viviparidae. – v tisku. *Zde je uvedena i sbírací literatura.*

Vexilologie známá – neznámá

Výstava s tímto názvem byla uspořádána v Muzeu města Ústí nad Labem na počest 2. českého národního vexilologického kongresu. Jeho účastníci byli také prvními, kteří si prohlédli exponáty přibližující tuto poměrně mladou pomocnou vědu historickou zabývající se vlajkami a prapory. Autor scénáře výstavy Aleš Brožek na vernisáži 8. září 2000 (výstava trvala do 7. října 2000) zdůraznil, že exponáty byly vybrány tak, aby zaujaly jak laiky, tak odborníky. Vedle kartáčku na zuby s obrázkem vlajky, či ponožek, poštovních známek a pohlednic s vyobrazením vlajek byla ve vitrínách vystavena diplomová práce z oboru vexilologie obhájená v letošním roce na Univerzitě J. E. Purkyně nebo pracovní zápis z jednání podvýboru pro heraldiku Poslanecké sněmovny. Mezi nejvýznamnější exponáty patřilo privilegium z 19. června 1457 zmiňující první ústecký prapor. Zapůjčil je Archiv města Ústí nad Labem, stejně jako materiály týkající se udělení vlajky městu Střekov z r. 1936 či návrhy ústecké vlajky ze soutěže v r. 1990. Originální ústeckou vlajku pak zapůjčil Magistrát města Ústí nad Labem z kanceláře jednoho z náměstků primátora. Další exponáty pocházely od A. Brožka z Ústí nad Labem, P. Exnera z Hradce Králové, Kari K. Laurily z Helsinek, z Obecního úřadu v Telnici (dekrét předsedy Poslanecké sněmovny, jímž byly uděleny obecní symboly Telnici v roce 1999), z Muzea města Ústí nad Labem (jednalo se o prapory ústeckých spolků z přelomu 19. a 20. století), od P. Strašitáka z Galanty a M. Týmy z Jitkova. Návštěvníci tak mohli pochopit, že vexilologie se vydělila z heraldiky a nyní je svébytnou naukou s vlastním názvoslovím, která sdružuje odborníky v desítkách národních společností. Seznámili se s průkopníky světové i české vexilologie, s časopisy, které společnosti vydávají, a kongresy, které organizují. Zvláště poučné bylo srovnání, jak se v současné době přistupuje k navrhování



Sněcení městského praporu v Ústí nad Labem 1848, střelecký terč

vlajek českých a slovenských obcí. Oproti určité uniformitě slovenských vlajek (vlajky jsou většinou tvořeny kombinací různobarevných vodorovných pruhů) jsou vlajky českých a moravských obcí nápaditější, i když v některých případech hůře zhotovitelné.

Aleš Brožek

Devadesátka opravdu pokračuje

Výstavní projekt Devadesátka pokračuje se pokusil podat charakteristiku současného ústeckého umění v devadesátých letech tohoto století a navíc poukázal i na několik problematických okolností.

V prvé řadě upozornil na poměrně obtížnou situaci ve výstavním provozu našeho regionu, ale i v celorepublikovém kontextu. V ústeckém kraji například



Z expozice výstavy „Devadesátka pokračuje“

citelně schází kvalitní galerie sbírkového typu, ale také větší množství různě profilovaných menších galerií, které by vytvářely zajímavé, názorově bohaté prostředí. Tato absence institucionálního zázemí výtvarného umění jen potvrzuje žitou klauzuru města, přestože podmínky jsou více než příznivé: silná umělecká základna, jejíž výrazné osobnosti již dávno překročily hranice regionu, zázemí univerzity s uměleckými sekcemi a aktivním výtvarným životem, což všechno propojuje Ústí nad Labem se středoevropským kontextem. Jistá míra někdy až křečovitě udržovaného nezájmu a přehlížení této problematiky je postoj v současné české společnosti sice obvyklý, bohužel však nijak zásadně nepřispívá k řešení celé situace.

Není to však specifikum jen našeho města, ale jde o rozsáhlý problém, se kterým se výtvarné umění a výstavní provoz snaží pozitivně vypořádat. Ztížený, nepružný a stísněný galerijní provoz je totiž negativní nejen vůči umělcům, ale hlavně vůči divákům. Proto se výtvarné umění, respektive jeho autoři, snaží využít nezvyklé postupy nebo proniknout do neobvyklých míst a pozic, kde by zaujali a našli nové diváky. Umisťují svá díla do veřejných prostorů, pronikají do médií, využívají výrazové prostředky z jiných oblastí (vzpomeňme si na předloňský projekt PUBLIC DISTRICT kurátora Michala Kolečka a jeho zahraničních kolegů, kdy jsme

se mohli setkávat s uměleckými díly na nejneuvěřitelnějších místech – na billboardech, trolejbusích, v supermarketech, v novinách atd.)

Další možností oživení výstavního provozu je využívání nepoužívaných, pozapomenutých míst a budov (staré továrny, zrušené obchody apod.) k prezentaci současného umění či k pořádání různých uměleckých symposií a festivalů.

Právě výstava Devadesátka pokračuje je jednou z možností, jak se dá reagovat na výše popsanou situaci. Tato výstava představuje práce 26 umělců z posledního desetiletí tohoto století ve značně zúženém a subjektivním výběru, na kterém se podíleli hned tři kurátoři. Tak rozsáhlý výběr potřebuje samozřejmě dostatečný prostor, Ústí nad Labem však takový, reprezentativní a veliký, nemá. I z těchto důvodů se část výstavy uskutečnila v Muzeu města Ústí nad Labem a část v bývalém objektu České národní banky.

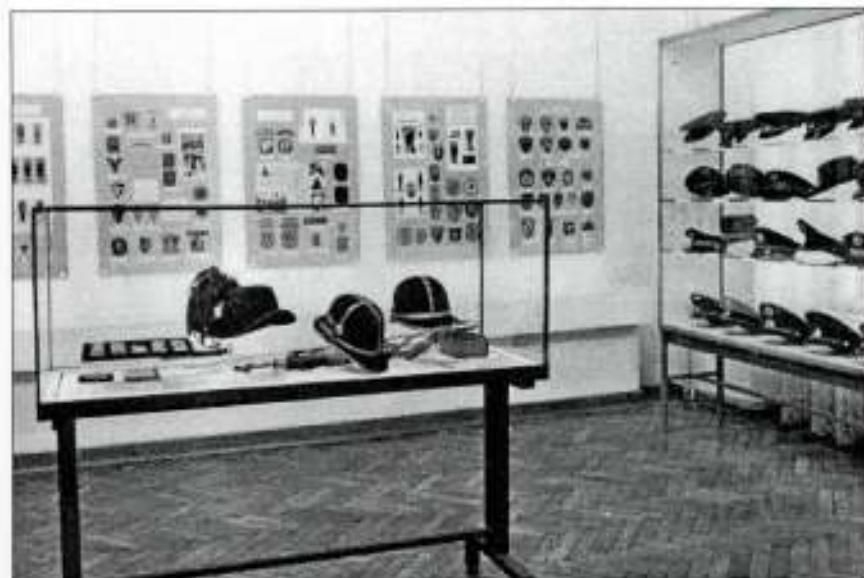
Výstavu Devadesátka pokračuje lze pokládat za přehlídku bilančního typu, spíše však jde o určitou charakteristiku specifického prostoru, upozornění na určité kvality a zvláštnosti, ale také na nezvratitelný fakt, že v Ústí nad Labem existuje velmi silná a výrazná umělecká komunita, která navíc svými regionálními přesahy zásadně přispívá k situaci současného výtvarného umění. Již zmíněná absence institucionální podpory, všeobecné odsouvání kulturně společenských aktivit na spodní místa „důležitých záležitostí“ dnešní společnosti ztěžuje cestu k divákovi, který je pro umělce nezbytný, a může vyvolávat i pocit vyčerpanosti (nové aktivity jsou iniciovány stále stejnou skupinou nadšenců). Tyto postoje však do značné míry vypovídají o neschopnosti či nezájmu podílet se aktivně na revitalizaci nejen kulturního zázemí naší společnosti (je to právě umění a kultura obecně, co vypovídá o jejím stavu), navíc zužují naše obzory a možnosti. Výstavy typu Devadesátka pokračuje tedy nejen prezentují podobu současného výtvarného umění, ale také směřování těch aktivit, které výrazně přispívají ke snaze znovuoživit kvalitní prostor k životu.

Eva Husáková

Policie očima sběratelů

Ve dnech 17. října až 25. listopadu 2000 byla v Muzeu města Ústí nad Labem přístupná výstava s názvem „Policie očima sběratelů“. Výstavu bylo možné rozdělit do dvou přibližně stejně důležitých částí. První se týkala vývoje českých policejních uniforem a především některých jejich součástí, jako jsou např. čepice, nášivky, odznaky a výložky, od začátku dvacátého století do dnešních dnů. Druhá část seznámila návštěvníky na vybraných ukázkách se současnými světovými policejními čepicemi, nášivkami nebo odznaky např. z Austrálie, Palestiny, Ruska, Francie, Velké Británie, USA a mnoha dalších více či méně exotických zemí.

Většinu exponátů poskytli ústečtí soukromí sběratelé František Musil a Jiří Bureš, zbylé předměty, převážně související se staršími dějinami policie, pocházely z depozitářů Muzea města Ústí nad Labem. Jednalo se např. o dobové fotografie



Část expozice výstavy „Policie očima sběratelů“

ústeckých policistů, četnické a policejní přilby, různé typy obušků, šavle nebo policejní vodítka. Nejstaršími exponáty byly ústecké policejní odznaky a policejní klobouk z období před rokem 1918, stejně tak jako různé ústecké policejní předpisy převážně z devatenáctého století. Výstava se po dobu svého trvání těšila značnému zájmu veřejnosti.

Eva Filipová

Spolek vojenské historie Ústí nad Labem

Spolek vojenské historie Ústí nad Labem vznikl v roce 1996. Sdružuje zájemce o vojenskou historii regionu, zejména o období napoleonských válek. Spolek vojenské historie svou činností navázal na aktivity obdobné organizace, která působí v Chlumci od roku 1993. Část členů z této organizace v roce 1995 odešla z důvodu nejasných finančních operací v Chlumci, a proto založila Spolek vojenské historie Ústí nad Labem. Při založení bylo ve spolku osm členů, v současné době má spolek třicet členů.

Spolek vojenské historie se účastní připomínek různých událostí napoleonských válek, zejména rekonstrukcí historických bitev, po celé Evropě. Například v roce 1996 v Jeně (Německo), o rok později v Katzbachu (Polsko), Markersdorfu (Německo) a v Rivoli a Tolentinu (Itálie). V roce 1998 to bylo Loano (Itálie), Lipsko



Členové Spolku vojenské historie v Ústí nad Labem

(Německo) a Judenburg (Rakousko). V loňském roce 1999 se spolek účastnil akcí v Pont de Vaux a v St. Raphael (Francie). V Pont de Vaux se členové ústeckého spolku společně s dalšími podobnými spolky z celé Evropy účastnili natáčení amerického filmové štábu, který připravoval dokument o životě Napoleona Bonaparta.

Každoročně se ústecký spolek účastní akcí pořádaných v tuzemsku: Chlumecko 1813 a Austerlitz-Slavkov 1805. V roce 1999 vystupovali členové spolku na oslavách 750. výročí od nejstarší písemné zmínky o městě Ústí nad Labem, kdy spolek inicioval odhalení pamětní desky rakouskému dragounovi Fridrichu Jordanovi na rohu Pivovarské a Dlouhé ulice v Ústí nad Labem. V těchto místech Fridrich Jordan padl 30. srpna 1813 při osvobození města Ústí nad Labem od francouzských vojsk.

Členové spolku si pořizují kopie historických uniforem, historické výstroje a zbraní, na akcích spí v kopiích dobových stanů a snaží se věrně rekonstruovat vojenský život přelomu 18. a 19. století. Svými uniformami představují 36. pěší pluk hraběte Kolowrata, jehož posádkovým místem bylo v tomto období město Most. V roce 1999 část členů spolku pod vedením Karla Matějky vytvořila historickou vojenskou rakouskou dechovou hudbu, což je i v evropském měřítku zcela ojedinělá záležitost.

Jiří Bureš

Životní jubileum Jiřího Matějky

Jiří Matějka se narodil dne 21. září 1940 v Ondřejově u Prahy. Jeho rodiče žili v Ústí nad Labem již před okupací pohraničí v roce 1938, ale právě před nacisty otec Jiřího Matějky odešel do vnitrozemí. Po válce se rodina do Ústí nad Labem opět vrátila.

V Ústí nad Labem prožil Jiří Matějka prakticky veškerý svůj dosavadní život. Ústeckou Strojní průmyslovou školu absolvoval v roce 1958. Následovala různá další studia, vojna a práce v různých technických nebo pedagogických profesích. S ústeckým muzeem přišel do kontaktu již záhy jako aktivní sběratel a člen klubu historiků při ústeckém Domě kultury.



Pracovníkem ústeckého muzea je Jiří Matějka od 1. dubna 1979, kdy se stal muzejním konzervátorem.

Neustále prohluboval své vědomosti a profesionální dovednosti. Konzervátorský kurz absolvoval v Moravském zemském muzeu v Brně v roce 1980 a studium muzeologie při Ústředním muzeologickém kabinetu Národního muzea v Praze absolvoval v roce 1983. V závěru studia obhájil odbornou závěrečnou práci na téma: Muzejní železnice jako součást areálu muzea v přírodě v Zubrnících. Od roku 1983 je Jiří Matějka také kurátorem technických sbírek Muzea města Ústí nad Labem.

Od samého počátku svého působení v ústeckém muzeu byl Jiří Matějka spojen také s rodícím se skanzenem v Zubrnících, který byl tehdy součástí Okresního vlastivědného muzea v Ústí nad Labem. Byl významným organizátorem především aktivit kolem rekonstrukce historické železnice z Velkého Března do Zubrníc, redigoval mimo jiné dva sborníky k dějinám železniční dopravy v severních Čechách. Je aktivním členem ústecké pobočky Společnosti pro dějiny vědy a techniky.

Ve své práci konzervátorské a muzejnické se Jiří Matějka stále věnuje především již zmiňovaným technickým sbírkám, ke kterým mu nedávno přibyla také sbírka pohlednic. Během více než dvaceti let své muzejní kariéry se podílel na desítkách výstav a dalších kulturních nebo vzdělávacích akcích. K těm jeho nejvýznamnějším v poslední době patřila bezesporu výstava ke 150. výročí ústecké firmy SETUZA v roce 1998 nebo v roce 2001 realizovaná výstava „Střekovská kamera aneb Amatérský film na Ústecku“.

A zde jsme u dalšího velkého zájmu Jiřího Matějky, a tím je amatérský film, kterého je na Ústecku známým protagonistou. Podílel se na řadě filmových projektů,

asi Ústečanům neznámější je videokazeta z roku 1999 „Ústí nad Labem na starých kinematografických dokumentech“. Filmová a videodokumentace Ústecka v minulosti i v současnosti je mimo jiné jedním z témat jeho odborné muzejní práce.

Jiří Matějka je, a vždy byl, člověkem velmi společenským. Setkat se s ním můžeme na přednáškách Ústecké muzejní a vlastivědné společnosti, mimo muzea také na řadě kulturních akcí, stejně tak na turistických výletech do Českého středohoří nebo na akcích Spolku vojenské historie Ústí nad Labem, jehož je zakládajícím členem. Zde všude má Jiří Matějka řadu přátel, kteří vždy dokáží ocenit jeho obětavost a spolehlivost.

Bibliografie Jiřího Matějky:

1. Zpravodaj 1983. Kroužek přátel železnice při Okresním vlastivědném muzeu v Ústí nad Labem. Sest. a red. Ústí nad Labem, Kroužek přátel železnice 1983. 61 s., 10 obr. příl.
2. Zpravodaj 1988. Kroužek přátel železnice při Okresním vlastivědném muzeu v Ústí nad Labem. Sest. a red. Ústí nad Labem, Kroužek přátel železnice 1988. 49 s.
3. Z dějin trmického průmyslu. Ve: Trmice. Ústí nad Labem, Muzeum města Ústí nad Labem 1994, s. 38-45.
4. Polabské putování. Ve: Země koruny české 1997. Regionální řada: Ústí nad Labem – Romantická inspirace. S. 31 – 33. 6 obr.
5. Maliny v kolejišti. Devadesát let železnice zklamáných nadějí. Průboj, 4. a 5. 7. 1981, s. 12. 4 obr.
6. Řeka a staré pohlednice. Sever, 16. 3. 1982, č. 11, s. 3. 1 obr.
7. Devatero řemesel proti zubu času. Sever, 24. 8. 1982, č. 34, s. 6. 1 obr.
8. Ústecký expres. Zpravodaj základní org. OSŽ Lokomotivní depo Ústí nad Labem. Speciál 90 ve spolupráci s KPŽ v Ústí n. L. Září 1990. Red. Roč. 18., č. 7(121), 1990.
9. Fantomas přijde ještě jednou. Severočeský regionální deník, 19. 3. 1992, s. 11.

Václav Houfek, Helena Houfková

Historická výstavba domů a měst v česko-saském regionu

Ústí nad Labem ležící na labské vodní cestě nedaleko zemských hranic, ale i celý region severozápadních Čech, byly vždy velmi těsně ovlivňovány blízkostí sousedního Saska, jehož podněty a vlivy zasahovaly v minulosti ve větší či menší míře všechny oblasti lidského života.¹ Jednou z nich, na níž byla v poslední době zaměřena pozornost, je oblast vývoje historické výstavby v obou těchto sousedních regionech. Ve spolupráci Ústavu slovansko-germánských studií University J. E. Purkyně

v Ústí nad Labem a několika subjektů na straně saské (zejména Institut für bewahrende Reneuerung historischer Bauwerke Pirna, Technische Universität Dresden – Fakultät Architektur, Institut für Baugeschichte, Architekturtheorie und Denkmalpflege, Westsächsische Hochschule Zwickau – fachbereich Architektur) se začal rodit projekt „*Srovnávací historický výzkum měst v česko-saském regionu*“, jehož cílem je zmapovat především otázky spojené se vznikem a vývojem městských sídlišť ve smyslu vývoje stavebního na historickém pozadí. Jedním ze základních cílů tohoto projektu je vytvoření platformy pro pravidelná setkávání historiků, kunsthistoriků, architektů a odborných pracovníků památkové péče, která by umožnila prezentovat výsledky dosažených výzkumů na obou stranách a společně hledat cesty, prostřednictvím kterých by se získané poznatky o historické architektuře daly šetrně přenést do praxe památkové péče a ochrany.

První takového setkání se pod názvem „*Historická výstavba domů a měst v česko-saském regionu*“ uskutečnilo 17. – 19. června 1999 ve vile Nadace Brücke/Most v Drážďanech. Letos v létě byl pak s finanční podporou FMP programu EU Phare CBC vydán sborník, který obsahuje třináct odborných referátů přednesených na tomto česko-německém zasedání.² Jednotlivé příspěvky jsou věnovány vztahům mezi Čechami a Saskem, počátkům měst v severních Čechách ve světle hmotných pramenů, problematice písemných pramenů pro výzkum renesančního domu, či vývoji konkrétních stavebních prvků a součástí historických domů (např. okna či kachlová kamna). Část referentů přiblížila také konkrétní projekty rekonstrukcí historických budov – zejména v Pirně a Freibergu.

Ve dnech 23. – 24. června 2000 se společně česko-německé zasedání pod stejným názvem uskutečnilo podruhé, tentokrát v prostorách Muzea města Ústí nad Labem. Zaznělo na něm čtrnáct odborných referátů, jejichž tematika byla opět spojena s vývojem historické výstavby v českých a saských městech. Pro zájemce o historii Ústí nad Labem budou v připravovaném sborníku z této akce zajímavé zejména dva příspěvky, a to M. Cvrkové, která hovořila o počátcích středověkého Ústí nad Labem v archeologických pramenech a L. Bobkové, jejíž referát popsal podobu Ústí nad Labem na počátku 17. století, jak ji ve své básni zaznamenal J. A. Tichtenbaum.

Michaela Hrubá

1 Obsáhleji se této problematice věnuje sborník: K. KAISEROVÁ (red.), *Čechy a Sasko v proměnách dějin*, AUP, Phil. et Hist. I, Slavogermanica II., 1993.

2 *Historischer Haus- und Stadtbau im böhmisch-sächsischen Raum*, Ústí nad Labem, Pirna 2000. Podrobnější zpráva o obsahu tohoto sborníku bude zveřejněna v Ústeckém sborníku historickém 2001. Vážní zájemci ho mohou získat v Muzeu města Ústí nad Labem či Ústavu slovansko-germánských studií UJEP.

Vzpomínky na ústeckou operu

Ladislav Muška: *Hrrrrúúzzzy ústecké opery*, Město Ústí nad Labem 2000, 85 s.
ISBN 80-902856-0-0

Ve středu 15. listopadu 2000 v Muzeu města Ústí nad Labem byla před členy a hosty Ústecké muzejní a vlastivědné společnosti uvedena na veřejnost nová kniha Ladislava Mušky: *Hrrrrúúzzzy ústecké opery*. Po zajímavé besedě s přítomnými zde známý ústecký spisovatel pokřtil právě vydanou knihu vzpomínek na své mnohaleté působení v operním souboru Městského divadla v Ústí nad Labem. V tomto roce to nebyl jediný křest, který Ladislav Muška absolvoval. V Ústí nad Labem to byl například také křest almanachu „Od břehů k horám“, ve kterém je Ladislav Muška zastoupen, nebo velká sláva, kterou autorovi uspořádali v Semilech při příležitosti vydání jeho autobiografických vzpomínek „Můj táta Bivoj“. Kniha „Hrrrrúúzzzy ústecké opery“ obsahuje řadu drobných vzpomínek a příběhů lehce humorného charakteru na různé události ze života ústeckých divadelníků, ať se již jednalo o osoby světoznámé či o svérázné ústecké figurky divadelního zákulisí. Kvalitní literární zpracování je také důstojným příspěvkem k dějinám ústeckého kulturního života ve druhé polovině dvacátého století. Text doprovází ilustrace malíře Miloše Nesvadby. Knihu v nákladu 700 výtisků vydalo Město Ústí nad Labem ve spolupráci s Muzeem města Ústí nad Labem jako první svazek edice *Memorabilia Ustensis*. Tato edice by měla navázat na již vydané vzpomínkové knihy na Ústí nad Labem, jako byly například: Jirí Šosvald – *Jó tenkrát v Ústí* (o životě české menšiny v Ústí nad Labem) nebo Gerda Eckelt – *Kde domov můj* (osudy ústecké německé měšťanské rodiny) a o knihu vzpomínek Bedřicha Rohana na život židovské menšiny v Ústí nad Labem v letech první republiky, která vyšla pod názvem „Ústecký šoulet“ V současné době je ve stadiu zpracování překladů do češtiny kniha Johanny von Herzogenberg, která mimo jiné vzpomíná na mladá léta prožitá na zámečku v Brně.

Václav Houfek

Kniha o pobělohorských (také ústeckých) exulantech

Spolek pro vydávání odborné literatury Scriptorium v řadě *Documenta Pragensia Monographia* (Volume 8) vydal v Praze roku 1999 knihu Lenky Bobkové *Exulanti z Prahy a severozápadních Čech v Pírně v letech 1621-1639*. Tato studie je výsledkem několikaletého pramenného výzkumu především v Hlavním státním archivu v Drážďanech, kde se do dnešních dnů dochovala řada archiválií, jež dokumentují život exulantů, kteří se po bělohorské porážce nechtěli vzdát své víry a odešli z Čech. Autorka pro budoucí badatele v rámci své knihy zpřístupnila tři obsáhlé soupisy z let 1629, 1631 a 1636, které obsahují jména exulantů usazených v bezprostřední blízkosti zemské hranice – saské Pírně.



V úvodu k edici těchto soupisů je věnována pozornost obecnějším otázkám a možnostem výzkumu českého exilu v Sasku. Podrobně jsou také charakterizovány jednotlivé přílivové vlny českých emigrantů do této sousední země. Hlavní zájem autorky se však soustředil na problematiku přijetí lidí uprchlých pro víru z Čech v saském prostředí, především městském. V souvislosti se snahou evidovat české uprchlíky vznikly z příkazu centrálních institucí soupisy, které umožňují jejich přesnější identifikaci. Exulantské rodiny se skládaly většinou z manželského páru, dětí a event. služebního personálu. Žily v domech pirenských měšťanů (podle nichž také jednotlivé soupisy vznikaly) za úplatu. Prostřednictvím těchto soupisů Pirenských a u nich ubytovaných českých uprchlíků máme možnost nahlédnout do života města, které bylo ve dvacátých a třicátých letech 17. století doslova v obležení. Pirna totiž neměla původně více než čtyři tisíce obyvatel, v této době k tomu ještě přibýlo přes dva tisíce uprchlíků, což muselo dramaticky ovlivnit veškeré oblasti městského života. Řešeny byly zejména problémy se zásobováním, hygienou a všeobecným pořádkem ve městě. Jací lidé z hlediska sociálního postavení a profese právě v tomto městě hledali

útočiště, čím se zde živil, jaké byly jejich vzájemné kontakty, vztahy a v neposlední řadě vyhlídky do budoucna – to všechno jsou otázky, na něž se jednotlivé úvodní pasáže knihy snaží odpovědět.

Nejvíce exulantů pocházelo z Prahy, na dalších místech to potom byla především významná královská města severozápadních Čech, jako Litoměřice nebo Žatec. Zájemci o historii města Ústí nad Labem najdou i zmínky o exulantech z řad ústeckých měšťanů. Nutno je však podotknout, že Ústí se exil dotkl v porovnání s jinými městy pouze minimálně. Ač roku 1625 bylo ve městě napočítáno 115 nekatolíků, před konfiskační komisí se nakonec objevilo pouhých dvanáct měšťanů. Ti, kteří se rozhodli odejít ze země, hledali útočiště v blízkých saských městech, kde se mohli patrně opřít o příbuzné, přátele či obchodní partnery. Vedle Königsteinu to byla právě Pirna, kde Ústečtí hledali nový domov či přechodné útočiště ve víře, že se brzy navrátí zpět do vlasti. V editovaném soupise z roku 1629 lze v seznamu exulantů nalézt právě dvanáct ústeckých měšťanů či měšťanek, většinou s rodinami. Tři z nich získali ve stejném roce pirenské městské právo. V seznamech z let 1631 a 1636 je uvedeno po šesti ústeckých měšťanských rodinách.

Mezi Ústeckými, kteří odešli do exilu, byl např. farář Tobiaš Habermehla s dcerou, či někteří z měšťanů řemeslnických profesí (pekař Hans Orta, kovář Jakub Wagner, jirchař Mikuláš Kriesche). K nejpočetnějším rodinám, které z Ústí do Pirny přišly, náležela rodina Jakuba Wagnera, který sem přivedl ženu, pět dětí a služebnou. Někteří z ústeckých exulantů se pokusili o návrat do rodného města v době saského vpádu roku 1632, většina z nich však patrně na saské straně hranice zůstala a velmi často v pohnutých válečných událostech také ztratila život. Knihu o pobělohorských exulantech lze považovat za zajímavý a potřebný přínos k poznání důležitého fenoménu 17. století, kterým byl pobělohorský exil. Z hlediska poznání ústecké historie ji lze přijmout jako doklad, že i zdejší měšťané sdíleli osudy uprchlíků z jiných měst, s nimiž je za hranicemi vlasti čekal společný a značně nejistý úděl.

Michaela Hrubá

Z nových přírůstků knihovny Muzea města Ústí nad Labem

Po celý rok jsme v naší knihovně pilně zpracovávali nově nakoupené knihy. Jsou to například:

Provaznictví v Čechách a na Moravě. Autorem této knihy je pan Karel Klik, zakladatel a majitel provaznického muzea v Deštné u Jindřichova Hradce. Provaznictví je jedno z nejstarších řemesel, provazník býval v každé větší obci. V knize jsou popsány dějiny tohoto řemesla od provaznických cechů v 15. století až téměř

do současnosti. Jednotlivé kapitoly jsou věnovány strojovému vybavení, situaci v provaznictví v 18. a 19. století a nejspíše ve století 20., provaznickému společenství v Praze a v Brně, způsobu výroby některých starších výrobků a jednotlivým továrnám či provaznickým dílnám. Kniha je bohatě doplněna fotografiemi.

Z Brna jsme dostali výtvarně i obsahově velice pěkně zpracovaný **Sborník k 200. výročí založení brněnského měšťanského střeleckého sboru**. Sborník, který byl vydán s podporou Magistrátu města Brna, sestavil Vlastimil Schildberger jun. Na téměř 190 stranách najdeme třináct příspěvků věnovaných historii střelectví v Brně, včetně kapitoly o pětileté činnosti současného Brněnského městského střeleckého sboru. Kniha je doplněna mnoha barevnými i černobílými fotografiemi, odkazy na literaturu a německým resumé.

K velkým českým panským rodům, které již ve 12. století hrály politickou roli, patřila rodina Markvarticů. Její členové zastávali přední dvorské hodnosti a vlastnili rozsáhlé majetky v severních Čechách. Například jeden z Markvarticů, Havel, založil hrad Lemberk a byl manželem známé Zdislavy z Lemberka. Jednou z větví Markvarticů jsou Valdštejnové, z jejichž rodu pochází i autor publikace **Markvartici, z historie nejstarší české šlechty z ranné doby vlády Přemyslovců**, pan Berthold Waldstein-Wartenberg. V této knize sleduje původ rodu Markvarticů, další kapitoly věnuje založení kláštera u Mnichova Hradiště, Havlovi a Zdislavě, pozemkovému vlastnictví tohoto rodu a sleduje jeho vývoj v období Přemysla Otakara II. až po poslední Markvartice. Kniha o 124 stranách je doplněna rozsáhlým poznámkovým aparátem, odkazy na literaturu a ilustracemi. V květnu letošního roku ji vydal Klub pro českou heraldiku a genealogii v Praze.

„Snaha dovědět se co nejvíce o členech svého rodu se v poslední době stala nejen koníčkem, ale přímo občanskou prestiží“ píše v úvodu knihy **Základy genealogie** MUDr. Boleslav Lutonský, jeden z autorů tohoto souboru přednášek pro laické genealogy. A právě snaha pomoci laickým genealogům vedla členy České genealogické a heraldické společnosti v Praze k založení ediční řady **Vademecum genealoga**. V květnu obdržela naše knihovna zásilku knih, které v této edici dosud vyšly. Jsou to: **Základy genealogie**, soubor přednášek pro laické genealogy – 1. a 2. díl, **Latinsko český slovník pro genealogy**, jehož autorem je Jan Mareš, kolektivní dílo **Slabikář a čítanka pro laické genealogy**, **Německo-český slovník pro genealogy** (autory slovníku jsou Václav Kasalický a Boleslav Lutonský) a **Latinsko-německo-český slovník nemocí, úrazů a příčin smrti a výrazů s nimi souvisejících (nejen) pro genealogy** sestavený autorskou dvojicí Boleslav Lutonský – Jaroslav Černý.

Tyto knihy jsou základní pomůckou každému, kdo se rozhodl hledat své předky a najít tak „kofeny“ svého rodu. Přednášky v **Základech genealogie** jsou fuzeny tak, jak by měla badatelova práce postupovat. Od hledání v okruhu příbuzných, seznámení se s genealogickým názvoslovím, s archivními fondy, až po listování v matrikách, pozemkových knihách a dalších soupisech. Najdeme zde rady

jak získaný materiál využít, jak vést evidenci předků, sestavovat rodokmeny, jak vést rodový a rodinný archiv a jak se dopracovat k sepsání rodové kroniky. Publikace jsou doplněny názornými ukázkami a obrazovými přílohami. Předpokladem úspěšného bádání v archívních materiálech je však znalost čtení starých textů. Tomuto problému je věnován Slabikář, který obsahuje vzory písmen a číslic, ukázky autentických textů českých, latinských a německých, jejich přepis a překlad.

BRZY VYJDE

Města severozápadních Čech v raném novověku

V řadě Acta Univeritatis Purkynianae – Historia et Philosophia vyjde do konce letošního roku monotematický svazek, který veřejnosti představí především výsledky práce ústeckých studentů katedry historie, kteří se v posledních několika letech zabývají problematikou vývoje jednotlivých měst v regionu severozápadních Čech. Přímo Ústí nad Labem je věnován příspěvek Vítězslavy Smetanové o ústeckých měšťanech ve světle jedné z nejstarších městských knih „*Liber testamentorum ac codicillorum urbis Ausigh super Albea*“, která byla vedena od roku 1509 až do roku 1585. Studie je zaměřena především na postížení struktury ústeckých rodin a vytvoření představy o směrech odkazů měšťanů. Vedle této pro Ústečany jistě zajímavé studie, která je pohledem na život jejich města v 16. století, bude možné v této publikaci nalézt ještě tyto příspěvky: Michaela Hrubá, *Možnosti studia inventářů pozůstalosti a testamentů v královských městech severozápadních Čech*; Petr Rak, *Inventarizace pozůstalosti v předbělohorském Chomutově*; Lenka Šporová, *Všední život města Mostu ve světle sirotčí knihy z první poloviny 17. století*; Marcela Burgerová, *Předbělohorské inventáře pozůstalosti města Litoměřic*; Michaela Štajnerová, *Litoměřické testamenty z let 1527-1576 jako pramen k dějinám rodinných struktur*; Petra Hoffmannová, *Rodina v 16. století z pohledu testamentů královského města Louny*; Martin Myšička, *Statuta potravinářských cechů královského města Mostu 16. – 18. století*; Jan Smolík, *Lounské pivovarnictví v předbělohorské době*; Marcela Striborná, *Lounští měšťané na cestách v letech 1608-1620*; Romana Šmídová, *Podbořanská městská rada v letech 1553-1618*; Petr Hošek, *Nejstarší dochovaná městská kniha Libochovic z let 1544-1602*; Jitka Jarošová, *Mrázové z Milešovky v Litoměřicích*; Milan Bárta, *„... odpuštění od měšťanstva jest vzal“ (Příspěvek k poznání vztahů královských měst a nižší šlechty v předbělohorském období: rytíři Hruškové z Března a Louny)*. Do publikace je také zařazen soupis diplomových prací zaměřených na raný novověk (16. – 18. století), které byly na ústecké katedře historie obhájeny v letech 1990-2000.

Na přední straně obálky:

Výřez z mapy Čech z knihy Matthaeus Merian, Topographia Bohemiae Moraviae et Silesiae, Frankfurt 1650

Na přední straně obálky čísla 1/2000:

Výřez z mapy Čech z Maior Atlas Scholasticus ex triginta sex generalibus et specialibus mappis Homannianis, 1752

Na zadní straně obálky:

Reklamní pohlednice firmy Schicht s výjevy událostí z českých dějin podle obrazů Em. Boháče, 1925-1926



KRÁL PŘEMYSL OTAKAR II. PŘED BITVOU NA MORAVSKÉM PÓLI dne 26. srpna 1278. V předvečer bitvy s králem Rudolfelem Habsburským vydal král Přemysl Otakar II. sčítání svého vojska a vztupně bezbranný mladší bratr, pravil: „Byl jsem varován, že jsou zádrží mezi vámi; nemohu tomu věřit, je-li však tu práce někdo, kdo se mnou neupřímně smýšlí, přodslib a pomsti se na mně hned na tomto místě. Neje-li tu, umru-li já dnes sám, než aby se zbra třicetkrát třel oběť prdu.“ Napřesloupil někdo, a druhého dne zradil Měty a Doudic vykonala své hrabě dá ...

ŽIŽKA PŘED PRAHOU. Slavný husitský vojevůdce Jan Žižka, rozhodl se na Prahu, přišel u velké ráce ku Praze a položil se táborem u Lábní, oboje se zřetelně Prahu tak krutě, že v ní kárten na kamení zůstali nomé. Ustáření koněbílé pražští vystali poselství k slepému vědci a vypravuje se, že vraoci a skvělé vjeřivnosti mladého kněze Jana Rokycany poděle se v slepém rekovi vzburditi spojil s hlubným mlašem a přikročil ke k mru. Stalo se dne 14. září 1424.

PŘÍSPĚVKY K ÚSTECKÉ VLASTIVĚDĚ

2/2001

Vydává Město Ústí nad Labem ve spolupráci
s Archivem a Muzeem města Ústí nad Labem.

Adresa redakce: Muzeum města Ústí nad Labem, Masarykova tř.1000/3,
400 01 Ústí nad Labem, telefon: 047/520 11 16, 521 09 37, fax: 047/521 12 60,

e-mail: muzeum.usti@ecn.cz

Šéfredaktor: PhDr. Vladimír Kaiser

Redakce: Mgr. Václav Houfek, Ivana Bublíková

Povoleno MK ČR, č. E 10794

Tisk: Tiskárna Jiří Bartoš – SLON v Ústí nad Labem

© Město Ústí nad Labem

ISSN 1213-1873

Cena: 30,- Kč

